



ZRZESZENIE BANKU POLSKIEJ SPÓŁDZIELCZOŚCI
BANK SPÓŁDZIELCZY W LUBAWIE
Rok założenia 1870

**SPRAWOZDANIE Z DZIAŁALNOŚCI
BANKU SPÓŁDZIELCZEGO
W LUBAWIE**

2025

SPIS TREŚCI:

I.	OGÓLNE INFORMACJE O BANKU	3
1.	WŁADZE BANKU.....	3
2.	ORGANIZACJA WEWNĘTRZNA BANKU.....	4
3.	CZŁONKOWIE BANKU I FUNDUSZE WŁASNE	6
4.	MAJĄTEK BANKU	7
II.	UWARUNKOWANIA PROWADZONEJ DZIAŁALNOŚCI.....	7
III.	CHARAKTERYSTYKA PODSTAWOWYCH OBSZARÓW DZIAŁALNOŚCI BANKU	8
1.	DZIAŁALNOŚĆ DEPOZYTOWA	8
2.	DZIAŁALNOŚĆ KREDYTOWA.....	8
3.	POZOSTAŁA DZIAŁALNOŚĆ	9
IV.	SYTUACJA FINANSOWA BANKU I WYKONANIE WYNIKU FINANSOWEGO	9
1.	BILANS.....	9
2.	RACHUNEK ZYSKÓW I STRAT	10
V.	DZIAŁALNOŚĆ INWESTYCYJNA BANKU	10
VI.	WSKAŹNIKI FINANSOWE CHARAKTERYZUJĄCE DZIAŁALNOŚĆ BANKU	11
VII.	KOMUNIKACJA Z KLIENTEM I CZŁONKAMI BANKU	13
VIII.	SPOŁECZNA DZIAŁALNOŚĆ BANKU	13
IX.	DZIAŁALNOŚĆ MARKETINGOWA BANKU	14
X.	SYSTEM ZARZĄDZANIA BANKIEM.....	14
1.	SYSTEM ZARZĄDZANIA RYZYKIEM.....	14
2.	SYSTEM KONTROLI WEWNĘTRZNEJ	18
XI.	PRZEWIDYWANE WARUNKI REALIZACJI WYNIKU FINANSOWEGO W 2026 ROKU	19
XII.	ZASADY ŁADU KORPORACYJNEGO W BANKU.....	20
	PODSUMOWANIE	21

SPIS TABEL:

TABELA 1 STRUKTURA WŁAŚCICIELSKA BANKU

TABELA 2 POZIOM I STRUKTURA FUNDUSZY WŁASNYCH BANKU NETTO NA DZIEŃ 31.12.2025 R.

TABELA 3 UDZIAŁ INWESTYCJI FINANSOWYCH W AKTYWACH NETTO BANKU NA DZIEŃ 31.12.2025 R.

TABELA 4 STRUKTURA DEPOZYTÓW WG PODMIOTÓW

TABELA 5 STRUKTURA PORTFELA KREDYTOWEGO WG PODMIOTÓW KLASYFIKOWANYCH DO GRUPY NORMALNE I POD OBSERWACJĄ

TABELA 6 WYKONANIE WYBRANYCH POZYCJI Z RACHUNKÓW ZYSKU I STRAT.

TABELA 7 ZESTAWIENIA ŚRODKÓW PRZEZNACZONYCH NA POMOC FINANSOWĄ W 2025 R.

TABELA 8 PODSTAWOWE WSKAŹNIKI CHARAKTERYZUJĄCE DZIAŁALNOŚĆ BANKU W 2026 R.

SPIS RYSUNKÓW:

RYSUNEK 1 STRUKTURA ORGANIZACYJNA BANKU SPÓŁDZIELCZEGO W LUBAWIE

I. OGÓLNE INFORMACJE O BANKU

Bank Spółdzielczy w Lubawie jest uniwersalnym bankiem z tradycjami, stworzonym po to, by służyć lokalnej społeczności. Bank obecny jest na rynku od 1870 roku i działa wyłącznie w oparciu o polski kapitał. Łącząc doświadczenie i tradycje bankowości z nowoczesnym sposobem prowadzenia finansów. Bank specjalizuje się w obsłudze klientów indywidualnych, firm, instytucji, rolników – stawiając na profesjonalizm i wysoką jakość działania. Bank Spółdzielczy w Lubawie to Bank blisko Ciebie – który jest partnerem i doradcą, a nie tylko instytucją oferującą usługi bankowe.

Bank Spółdzielczy w Lubawie jest:

- nowoczesnym, uniwersalnym Bankiem profesjonalnie świadczącym szeroki asortyment wysokiej jakości usług finansowych na lokalnym rynku jego działania, zapewniając kompleksowe zaspokojenie potrzeb i aspiracji miejscowej społeczności,
- doradcą i partnerem w realizacji przedsięwzięć mających na celu rozwój lokalnych środowisk,
- Bankiem zapewniającym pewne bezpieczeństwo i efektywność gromadzonych środków finansowych na prowadzonych przez niego rachunkach,
- Bankiem wspierającym potrzeby swoich członków w środowiskach jego działania,
- kontynuatorem idei i tradycji polskiej spółdzielczości bankowej.

Od marca 2002 r. Bank Spółdzielczy w Lubawie jest zrzeszony z Bankiem Polskiej Spółdzielczości S.A., a od lutego 2017 r. jest także uczestnikiem Systemu Ochrony Zrzeszenia BPS.

1. WŁADZE BANKU

Zgodnie ze Statutem organami Banku są:

- 1) Zebranie Przedstawicieli,
- 2) Rada Nadzorcza, Komitet Audytu Rady Nadzorczej
- 3) Zarząd,
- 4) Zebrania Grup Członkowskich.

Członkowie Zarządu i Rady Nadzorczej Banku są objęci oceną w zakresie wiedzy, umiejętności i doświadczenia, odpowiedniego do pełnionych przez nich funkcji i powierzonych im obowiązków, a także rękojmi należytego wykonania tych obowiązków dokonaną odpowiednio przez Zebranie Przedstawicieli w zakresie oceny Rady Nadzorczej, oraz Radę Nadzorczą w zakresie członków Zarządu. W świetle art. 22aa Prawa bankowego Członkowie Zarządu i Rady Nadzorczej Banku Spółdzielczego w Lubawie, zgodnie z dokonaną kolegiąlną oceną odpowiedzialności Zarządu Banku, w tym celu podjęto stosowną Uchwałę Rady Nadzorczej Nr 21/2024, spełniają wskazane warunki wymagane dla organów Banku.

Zarówno Członkowie Zarządu, jak i Członkowie Rady Nadzorczej uczestniczą na bieżąco w szkoleniach dotyczących pełnionych przez nich funkcji.

Zgodnie z „Polityką oceny odpowiedzialności członków Zarządu Banku, członków Rady Nadzorczej oraz osób pełniących kluczowe funkcje w Banku Spółdzielczym w Lubawie”, ocen odpowiedzialności dokonuje się co najmniej raz na dwa lata.

Bank wprowadził Uchwałę Zarządu nr 76/2024 z dnia 21 maja 2024 r. „Politykę oceny odpowiedzialności członków Zarządu Banku, członków Rady Nadzorczej oraz osób pełniących kluczowe funkcje – Pracowników MRT w Banku Spółdzielczym w Lubawie”.

Wyżej wymieniona Polityka została zatwierdzona przez Radę Nadzorczą Uchwałą nr 25/2024 z dnia 12 czerwca 2024 r. oraz Zebranie Przedstawicieli Uchwałą nr 2/2024 z dnia 20 czerwca 2024 r. Zgodnie z powyższą Polityką Członkowie Zarządu, Rady Nadzorczej oraz pracownicy kluczowi zostali objęci oceną odpowiedzialności.

ZEBRANIE PRZEDSTAWICIELI

Sprawozdawcze Zebranie Przedstawicieli Banku Spółdzielczego w Lubawie w 2025 roku odbyło się dnia 29 maja. Podczas Zebrania podjęto uchwały m.in. w sprawie: zatwierdzenia sprawozdania finansowego za 2024 r. wraz z opinią niezależnego biegłego rewidenta, podziału nadwyżki bilansowej za 2023 r, zatwierdzenia sprawozdania z działalności za 2023 r. Przedmiotem obrad Zebrania było również uchwalenie kierunków rozwoju działalności gospodarczej oraz społecznej i kulturalnej na rok 2025.

RADA NADZORCZA

Zgodnie ze Statutem Banku Spółdzielczego w Lubawie i Uchwałą Zebrania Przedstawicieli Rada Nadzorcza liczy 9 osób i działa w następującym składzie:

L.p.	Pełniona funkcja	Imię i nazwisko
1	Przewodniczący Rady Nadzorczej	Edmund Babski
2	Zastępca Przewodniczącego Rady Nadzorczej	Zbigniew Makowski
3	Sekretarz Rady Nadzorczej	Marek Wielgomas
4	Członek Rady Nadzorczej	Milena Klimek
5	Członek Rady Nadzorczej	Marian Kołecki

6	Członek Rady Nadzorczej	Maria Irena Kowalska
7	Członek Rady Nadzorczej	Tadeusz Nawrocki
8	Członek Rady Nadzorczej	Tadeusz Raszkowski
9	Członek Rady Nadzorczej	Zygmunt Surdykowski

W 2025 r. odbyło się 7 posiedzeń Rady Nadzorczej, podczas których podjęto 59 uchwał dotyczących działalności Banku.

W zakresie polityki wynagrodzeń Członków Rady Nadzorczej w Banku obowiązuje „Polityka wynagradzania członków Rady Nadzorczej w Banku Spółdzielczym w Lubawie” przyjęta przez Zebranie Przedstawicieli, która określa zasady wynagradzania osób wchodzących w skład Rady Nadzorczej. W 2025 r. Bank przestrzegał zasad wynagradzania osób wchodzących w skład Rady Nadzorczej.

KOMITET AUDYTU RADY NADZORCZEJ

W 2025 r. przy Radzie Nadzorczej funkcjonował Komitet Audytu, do zadań którego należało w szczególności monitorowanie procesu sprawozdawczości finansowej, skuteczności systemu kontroli wewnętrznej (w tym zapewnienia zgodności), audytu wewnętrznego oraz zarządzania ryzykiem, wykonywania czynności rewizji finansowej oraz niezależności biegłego rewidenta i podmiotu uprawnionego do badania sprawozdań finansowych. Tryb oraz zakres działania Komitetu Audytu określał Regulamin działania Komitetu Audytu Banku Spółdzielczego w Lubawie.

Skład osobowy Komitetu Audytu w 2025 r. przedstawiono w poniższej tabeli (Uchwała nr 31/2022 Rady Nadzorczej Banku Spółdzielczego w Lubawie z dnia 14 czerwca 2022 r.):

L.p.	Pełniona funkcja	Imię i nazwisko
1	Przewodniczący Komitetu Audytu	Maria Irena Kowalska
2	Członek Komitetu Audytu	Zbigniew Makowski
3	Członek Komitetu Audytu	Marek Wielgomas

ZARZĄD BANKU

Zarząd Banku Spółdzielczego w Lubawie w 2025 r. pracował w następującym składzie:

L.p.	Imię i nazwisko	Funkcja
1	Magdalena Waldan	Prezes Zarządu
2	Szymon Smyczyński	Wiceprezes Zarządu ds. Handlu
3	Iwona Agnieszka Waruszewska	Wiceprezes Zarządu ds. Finansowo-Księgowych

Zarząd w ramach wykonywania swoich obowiązków odbył 43 posiedzenia, podczas których podejmował m.in. decyzje kredytowe, zapoznał się i przeanalizował otrzymane materiały SIZ. Zostało podjętych 257 uchwał dotyczących bieżącej działalności.

W zakresie polityki wynagrodzeń Członków Zarządu wprowadzonej przez Radę Nadzorczą w Banku obowiązują „Polityka wynagradzania pracowników, których działalność zawodowa ma istotny wpływ na profil ryzyka Banku Spółdzielczego w Lubawie” oraz „Regulamin wynagradzania osób wchodzących w skład Zarządu Banku Spółdzielczego w Lubawie”.

Regulacje te określają zasady wynagradzania osób wchodzących w skład Zarządu. W 2025 r. Bank przestrzegał zasad wynagradzania osób wchodzących w skład Zarządu.

2. ORGANIZACJA WEWNĘTRZNA BANKU

Bank Spółdzielczy w Lubawie wpisany jest do rejestru przedsiębiorców prowadzonego przez Sąd Rejonowy w Olsztynie, VIII Wydział Gospodarczy pod numerem KRS 0000093288, posiada numer statystyczny REGON 000503907 oraz NIP 744-000-30-70. Zgodnie ze Statutem Bank działa na terenie: województwa warmińsko – mazurskiego, kujawsko -pomorskiego, pomorskiego, mazowieckiego i podlaskiego.

Bank nie posiada podmiotów zależnych, jak również nie działa w holdingu. Bank jest jednostką organizacyjną, którą tworzą następujące komórki organizacyjne:

- 1) w Centrali: zespoły, stanowiska pracy,
- 2) Punkt kasowy.

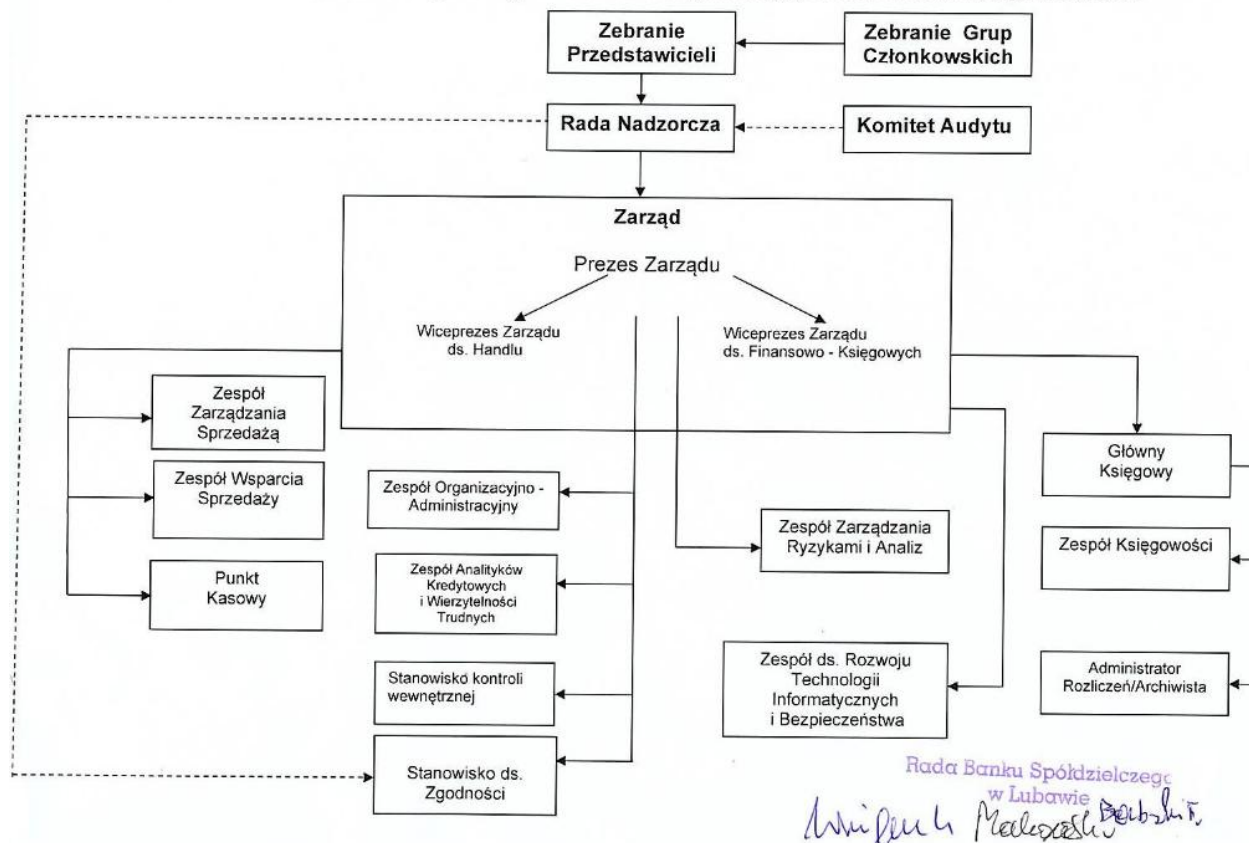
W 2025 roku Bank wykonywał swoje zadania poprzez:

- 1) Centralę w Lubawie przy ul. Rzepnikowskiego 2,
- 2) Punkt Kasowy w Lubawie przy ul. Rynek 1,

W okresie sprawozdawczym nie dokonano zmiany w strukturze organizacyjnej Banku, struktura prezentuje się następująco:

Rysunek 1 Struktura organizacyjna Banku Spółdzielczego w Lubawie

Struktura Organizacyjna – Schemat Organizacyjny Banku Spółdzielczego w Lubawie



PRACOWNICY BANKU

Bank posiada profesjonalny i stały zespół pracowników – 80,95% pracowników posiada wykształcenie wyższe (34 os.), 19,05% wykształcenie średnie i zawodowe (8 os.).

Na dzień 31 grudnia 2025 r. stan zatrudnienia wynosił 42 osoby (41,50 etatów) (32 kobiety, 10 mężczyzn) w tym:

- 1) 41 osób na cały etat,
- 2) 1 osobę na 0,50 etatu.

Stan zatrudnienia w porównaniu do ubiegłego roku zwiększył się o 7 osób. W analizowanym roku zostało zatrudnionych 13 osób, z którymi zawarto umowę o pracę na cały etat. Bank Spółdzielczy w Lubawie w 2025 roku rozwiązał umowę o pracę z 9 pracownikami.

Przedział wiekowy osób zatrudnionych w Banku Spółdzielczym w Lubawie:

- do 25 lat – 3 os., tj. 7,14% wszystkich zatrudnionych,
- 26-35 lat – 12 os., tj. 28,57% wszystkich zatrudnionych,
- 36-45 lat – 10 os., tj. 23,81% wszystkich zatrudnionych,
- 46-55 lat – 8 os., tj. 19,05% wszystkich zatrudnionych,
- pow. 55 lat – 9 os., tj. 21,43% wszystkich zatrudnionych.

Zasady wynagradzania pracowników na poszczególnych stanowiskach pracy określone są w:

- Regulaminie wynagradzania osób wchodzących w skład Zarządu Banku Spółdzielczego w Lubawie, zatwierdzonego przez Radę Nadzorczą,
- Regulaminie wynagradzania pracowników Banku Spółdzielczego w Lubawie, zatwierdzonego przez Zarząd.

Bank tworzy corocznie odpis na Zakładowy Fundusz Świadczeń Socjalnych. Funduszem zarządza trzyosobowa Komisja Socjalna, wybrana spośród pracowników Banku na kadencje 3-letnie.

Środki z Funduszu przeznaczone są głównie na:

- 1) dofinansowanie działalności sportowo-rekreacyjnej;
- 2) dofinansowanie działalności kulturalno-oświatowej w postaci imprez artystycznych, kulturalnych, rozrywkowych oraz zakup biletów wstępu na takie imprezy;
- 3) udzielanie zwrotnych pożyczek na cele mieszkaniowe;
- 4) bony podarunkowe lub świadczenia pieniężne dla pracowników;
- 5) sfinansowanie zakupu paczek dla pracowników.

Polityka szkoleniowa Banku Spółdzielczego opiera się na podejmowaniu systematycznych działań mających na celu nabycie nowych umiejętności, wiedzy oraz kształtowania pożądanych postaw i zachowań pracowniczych. Pracownicy uczestniczą w szkoleniach, webinarach, których zakres i tematyka dostosowane są do aktualnych potrzeb i wymogów. Bank przykłada dużą

wagę do doskonalenia umiejętności i kompetencji pracowników, czego dowodem są przeprowadzane szkolenia zewnętrzne i wewnętrzne.

W ciągu całego 2025 roku 45 pracowników uczestniczyło w 1 176 szkoleniach w tym: 114 szkoleniach zewnętrznych, 240 szkoleniach wewnętrznych, 24 za pomocą aplikacji Microsoft Teams, 418 szkoleń za pomocą sesji on-line, 258 webinarium, 15 szkoleń e-learningowych i 53 szkolenia stacjonarne.

Podnoszenie kwalifikacji zawodowych, uzupełnianie i doskonalenie wiedzy jest jednym z warunków profesjonalizmu pracowników, dlatego też Zarząd przykłada dużą wagę do szkoleń.

3. CZŁONKOWIE BANKU I FUNDUSZE WŁASNE

W 2025 r. liczba członków zwiększyła się względem roku poprzedniego o 6. W Banku nie wystąpili udziałowcy posiadający ponad 5% głosów na Zebraniu Przedstawicieli. Wartość nominalna jednego udziału wynosi 100,00 zł., a średnia wysokość udziałów przypadających na jednego członka na dzień 31.12.2025 r. wynosiła 0,41 tys. zł.

Strukturę właścicielską Banku z podziałem na poszczególne grupy udziałowców przedstawia Tabela nr 1.

Tabela 1 Struktura właścicielska Banku

Nazwa grupy udziałowców	31.12.2024 r.			31.12.2025 r.		
	Liczba członków	Liczba udziałów	Fundusz udziałowy	Liczba członków	Liczba udziałów	Fundusz udziałowy
1. Osoby fizyczne	1 062	4 382	438,2	1 068	4 357	435,7
2. Osoby prawne	4	19	1,9	4	19	1,9
OGÓŁEM	1 066	4 401	440,1	1 072	4 376	437,6

W 2025 r. na kapitały przeznaczono 98,23% wypracowanego w 2024 r. zysku netto, który wyniósł 5 526 tys. zł. (brutto 6 781 tys. zł.). W efekcie czego fundusz zasobowy wzrósł o 3 600 tys. zł., a fundusz ogólnego ryzyka wzrósł o 1 828 tys. zł.

Suma funduszy własnych netto Banku wzrosła na przestrzeni 2025 r. o 5 462 tys. zł. (21,23%) i wyniosła 31 190 tys. zł.

Szczegółowe dane zawiera Tabela nr 2.

Tabela 2 Poziom i struktura funduszy własnych Banku netto na dzień 31.12.2025 r.

L.p.	Struktura funduszy	31.12.2024 r.		31.12.2025 r.		Dynamika w %	Różnica (w tys. zł.)
		Wartość (w tys. zł.)	Struktura	Wartość (w tys. zł.)	Struktura		
1.	Fundusz zasobowy	25 277	98,25%	28 877	92,58%	114,24%	3 600
2.	Fundusz udziałowy	438	1,70%	435	1,39%	99,32%	-3
3.	Fundusz rezerwowy	65	0,25%	65	0,21%	100,00%	0
4.	Fundusz ogólnego ryzyka	50	0,19%	1 878	6,02%	3756,00%	1 828
5.	Fundusz uzupełniający (z aktualizacji wyceny)	0	0,00%	0	0,00%	0,00%	0
6.	Wartości niematerialne i prawne	-102	-0,40%	-65	-0,21%	0,00%	37
	Kapitał podstawowy TIER I	25 728	100,00%	31 190	100,00%	121,23%	5 462
	Kapitał dodatkowy TIER II	0	0,00%	0	0,00%	0,00%	0
	KAPITAŁ TIER I	25 728	100,00%	31 190	100,00%	121,23%	5 462
7.	Pożyczka podporządkowana (w części zaliczanej do funduszy Banku)	0	0,00%	0	0,00%	0,00%	0
	KAPITAŁ TIER II	0	0,00%	0	0,00%	0,00%	0
	FUNDUSZE WŁASNE	25 728	100,00%	31 190	100,00%	121,23%	5 462

4. MAJĄTEK BANKU

W 2025 r. Bank inwestował głównie w oprogramowanie oraz sprzęt zwiększający bezpieczeństwo i efektywność funkcjonowania. Wartość netto rzeczowych aktywów trwałych na dzień 31.12.2025 r. wyniosła 8 674 tys. zł., wartości niematerialnych i prawnych – 65 tys. zł.

Majątek finansowy Banku na dzień 31.12.2025 r. to akcje i udziały o wartości 1 084 tys. zł., w tym akcje BPS S.A. o wartości 1 082 tys. zł. oraz udziały Spółdzielni Systemu Ochrony Zrzeszenia BPS o wartości 2 tys. zł.

Posiadane przez Bank akcje Banku Zrzeszającego, to: akcje serii H, I, J, M, W, udział w kapitale i w głosach na WZA nie przekracza 1%.

Bank inwestował środki pieniężne w lokaty międzybankowe w Banku Zrzeszającym i w instrumenty finansowe rynku pieniężnego i kapitałowego. Portfel inwestycji finansowych wg stanu na dzień 31.12.2025 r. wynosił 131 625 tys. zł. i stanowił 43,23% aktywów netto. Szczegółowe informacje dotyczące udziału poszczególnych inwestycji finansowych w aktywach netto Banku przedstawia Tabela nr 3.

Tabela 3 Udział inwestycji finansowych w aktywach netto Banku na dzień 31.12.2025 r.

L.p.	Wyszczególnienie	Wartość nominalna (w tys. zł.)	Udział w aktywach netto
1.	Lokaty w Banku Zrzeszającym	61 625	20,24%
2.	Bony pieniężne NBP	69 000	22,66%
3.	Obligacje Skarbowe	1 000	0,33%
	RAZEM	131 625	43,23%

II. UWARUNKOWANIA PROWADZONEJ DZIAŁALNOŚCI

Uwarunkowania zewnętrzne

W I połowie 2025 r. dynamika aktywności w gospodarce światowej pozostawała umiarkowana. Dynamika PKB w Stanach Zjednoczonych obniżyła się w porównaniu z 2024 r., natomiast w strefie euro – choć wzrosła w stosunku do 2024 r. – to nadal była niższa niż w Stanach Zjednoczonych. W gospodarkach Europy Środkowo-Wschodniej spoza strefy euro koniunktura była zróżnicowana. W wielu gospodarkach PKB wspierała rosnąca konsumpcja, której sprzyjała korzystna sytuacja na rynkach pracy, z kolei czynnikiem ograniczającym inwestycje była niepewność, w tym związana z sytuacją geopolityczną oraz ze zmianami w polityce handlowej głównych gospodarek. W I połowie 2025 r. inflacja przeciętnie na świecie obniżyła się. W II kw. 2025 r. dynamika cen w strefie euro znalazła się na poziomie zgodnym z celem inflacyjnym Europejskiego Banku Centralnego. Jednocześnie w Stanach Zjednoczonych, a także w krajach Europy Środkowo-Wschodniej spoza strefy euro, inflacja w I połowie 2025 r. nadal kształtowała się powyżej celów banków centralnych. Obniżaniu się inflacji sprzyjał spadek cen ropy naftowej, a także wcześniejsze zacieśnienie polityki pieniężnej przez główne banki centralne oraz umiarkowana dynamika popytu w gospodarce światowej. Natomiast inflacja bazowa w wielu gospodarkach pozostawała podwyższona, pomimo pewnego spadku. Dostępne prognozy wskazują na utrzymanie się umiarkowanego tempa wzrostu w gospodarce światowej. W Stanach Zjednoczonych, po okresie relatywnie wysokiego wzrostu w poprzednich latach, prognozy sugerują pewne spowolnienie dynamiki PKB w 2025 r. i utrzymanie się jej na podobnym poziomie w 2026 r. Z kolei w strefie euro wzrost gospodarczy w 2025 r. oraz w 2026 r. ma być wyższy niż w poprzednich dwóch latach. Oczekuje się, że także wzrost w krajach Europy Środkowo-Wschodniej spoza strefy euro przyspieszy w latach 2025-2026 w porównaniu z 2024 r. Zgodnie z aktualnymi prognozami inflacja na świecie ma się obniżyć. W szczególności w Stanach Zjednoczonych – po oczekiwanym przejściowym wzroście w II połowie 2025 r. – w 2026 r. inflacja ma obniżyć się w kierunku celu Rezerwy Federalnej. Z kolei w strefie euro dynamika cen w 2026 r. może tymczasowo spaść nieco poniżej celu Europejskiego Banku Centralnego. Również w krajach Europy Środkowo-Wschodniej inflacja ma się obniżyć.

Uwarunkowania krajowe

Wzrost aktywności w polskiej gospodarce w I połowie 2025 r. nieco przyspieszył w porównaniu do 2024 r., w tym wzrosła dynamika inwestycji. Wzrostowi konsumpcji prywatnej sprzyjała korzystna sytuacja na rynku pracy, w tym niskie bezrobocie oraz wysoka – choć niższa niż w 2024 r. – dynamika wynagrodzeń. Jednocześnie czynnikiem ograniczającym tempo wzrostu polskiej gospodarki był słaby popyt zagraniczny, związany ze stagnacją w Niemczech. W efekcie, wkład eksportu netto do PKB pozostał ujemny. Roczna dynamika cen towarów i usług konsumpcyjnych w I połowie 2025 r. była podwyższona. Było to przede wszystkim efektem znacznego wzrostu administrowanych cen energii (na skutek ich częściowego odmrożenia od lipca 2024 r. i podwyższenia taryf na dystrybucję gazu ziemnego od stycznia 2025 r.). W tym samym kierunku oddziaływał wzrost części pozostałych cen administrowanych (tj. opłat za zaopatrywanie w zimną wodę i kanalizację oraz za wywóz śmieci) oraz wysoka dynamika cen towarów akcyzowych związana z podwyżkami akcyzy na wyroby tytoniowe. Roczna dynamika cen żywności i napojów bezalkoholowych w I połowie 2025 r. również była wyższa niż w 2024 r. (m.in. w wyniku przywrócenia w kwietniu ub.r. 5% stawki VAT na podstawowe produkty spożywcze). Wskaźnik CPI po wyłączeniu cen żywności i energii stopniowo się obniżał, mimo wciąż wysokiej dynamiki cen usług. Prognozy sygnalizują utrzymanie się wzrostu PKB w II połowie 2025 r. na poziomie zbliżonym do I połowy 2025 r. Następnie wzrost aktywności gospodarczej ma nieco spowolnić, przy czym zarówno w 2025 r., jak i 2026 r. PKB będzie wspierany przez rosnące inwestycje. Wzrostowi konsumpcji będzie sprzyjać korzystna sytuacja na rynku pracy, w tym niska stopa bezrobocia, przy oczekiwanym stopniowym obniżaniu się dynamiki wynagrodzeń. Jednocześnie czynnikiem wpływającym na tempo wzrostu gospodarczego będzie kształtowanie się koniunktury za granicą, w tym w Niemczech. W lipcu 2025 r. inflacja CPI w Polsce obniżyła się poniżej granicy odchylenia od celu inflacyjnego NBP. Kształtowanie się inflacji w kolejnych kwartałach będzie w znacznej mierze uzależnione od dynamiki administrowanych cen energii, zwłaszcza wobec oczekiwanego jedynie powolnego obniżania się inflacji bazowej. Dostępne prognozy wskazują, że w 2026 r. średnioroczna dynamika cen konsumpcyjnych, w tym również inflacja bazowa, będzie niższa niż w 2025 r.

Główne czynniki niepewności

Zarysowany scenariusz makroekonomiczny obciążony jest niepewnością. Spośród czynników zewnętrznych istotne będzie kształtowanie się aktywności ekonomicznej w strefie euro, w tym w Niemczech. Źródłem niepewności w tym kontekście są zmiany polityki handlowej największych gospodarek. Utrzymuje się też niepewność związana z sytuacją geopolityczną, a przede wszystkim z dalszym przebiegiem rosyjskiej agresji zbrojnej przeciw Ukrainie. Znaczącym czynnikiem niepewności dla inflacji w Polsce jest kształtowanie się cen administrowanych, w tym zwłaszcza poziom nowych tarif na energię elektryczną, gaz i energię ciepłą. Niepewność w zakresie cen energii wynika również ze zmian cen surowców na rynkach światowych. W kontekście krajowej koniunktury ważnym źródłem niepewności jest również przyszła dynamika inwestycji, która w znacznej mierze będzie zależna od stopnia wykorzystania środków unijnych oraz perspektyw popytu. Z kolei dla procesów inflacyjnych istotna jest niepewność związana z sytuacją na rynku pracy i tempem dalszego obniżania się dynamiki płac. Istotnym czynnikiem niepewności dla przyszłej koniunktury i inflacji jest kształt polityki fiskalnej w 2026 r.

III. CHARAKTERYSTYKA PODSTAWOWYCH OBSZARÓW DZIAŁALNOŚCI BANKU

W omawianym okresie Bank realizował zadania określone w „Strategii działania Banku Spółdzielczego w Lubawie na lata 2023-2025”. Bank dążył do realizacji kluczowego celu strategicznego, tj.: podniesienia atrakcyjności rynkowej Banku oraz wzmocnienia jego pozycji, poprzez wykorzystanie zasobów oraz zdolności do konkurowania, tak by przeciwdziałać zagrożeniom, które niesie rynek.

1. DZIAŁALNOŚĆ DEPOZYTOWA

Depozyty zgromadzone w Banku na koniec 2025 r. wynosiły 261 855 tys. zł. i zwiększyły się w porównaniu z końcem poprzedniego roku o 45 825 tys. zł., czyli o 21,21%. Strukturę depozytów wg podmiotów prezentuje Tabela nr 4.

Tabela 4 Struktura depozytów wg podmiotów (bez kont 191*, 291*, 391*, 37710*)

Lp.	Depozyty	31.12.2023 r.		31.12.2024 r.		Dynamika 2024/2023	31.12.2025 r.		Dynamika 2025/2024
		wartość (w tys. zł.)	struktura %	wartość (w tys. zł.)	struktura %		wartość (w tys. zł.)	struktura %	
1.	Sektor finansowy	0	0,00%	306	0,14%	100,00%	356	0,14%	116,34%
2.	Sektor niefinansowy, w tym:	161 145	90,28%	193 590	89,61%	120,13%	224 340	85,67%	115,88%
	- przedsiębiorcy	14 086	7,89%	24 205	11,20%	171,84%	38 420	14,67%	158,73%
	- rolnicy	44 664	25,02%	42 801	19,81%	95,83%	57 227	21,85%	133,70%
	- przedsiębiorcy indywidualni	16 279	9,12%	16 716	7,74%	102,68%	12 809	4,89%	76,63%
	- osoby prywatne	78 576	44,02%	100 307	46,43%	127,66%	105 823	40,41%	105,50%
	- instytucje działające na rzecz gosp. domowych	7 540	4,22%	9 561	4,43%	126,80%	10 061	3,84%	105,23%
3.	Sektor budżetowy, w tym:	17 359	9,72%	22 134	10,25%	127,51%	37 159	14,19%	167,88%
	- instytucje samorządowe	17 359	9,72%	22 134	10,25%	127,51%	37 159	14,19%	167,88%
DEPOZYTY OGÓŁEM		178 504	100,00%	216 030	100,00%	121,02%	261 855	100,00%	121,21%

Struktura podmiotowa depozytów wskazuje na dywersyfikację źródeł ich pochodzenia. Zdecydowanie najwięcej środków lokują osoby prywatne. Stan środków zdeponowanych na rachunkach osób prywatnych w analizowanym okresie wynosił 105 823 tys. zł., co stanowiło 40,41% depozytów ogółem. Kolejnym znaczącym źródłem depozytów były rachunki rolników, na których zaewidencjonowano 57 227 tys. zł. ich udział w strukturze depozytów wyniósł 21,85%.

Na dzień 31.12.2025 r. na rachunkach bieżących zgromadzono środki w wysokości 202 322 tys. zł. (77,26% depozytów ogółem), a na rachunkach terminowych 59 533 tys. zł. (22,74% depozytów ogółem).

W 2025 r. Bank prowadził 5 311 rachunków Klientów i ich ogólna liczba zwiększyła się w stosunku do roku poprzedniego o 96 sztuk (wzrost o 1,84%). Środki depozytowe w całości pokrywały akcję kredytową Banku. Wskaźnik pokrycia akcji kredytowej środkami depozytowymi na koniec grudnia 2024 r. osiągnął poziom 198,94% i był wyższy w stosunku do analogicznego okresu w 2024 r. (170,03%) o 28,91 pp.

2. DZIAŁALNOŚĆ KREDYTOWA

W analizowanym okresie Bank odnotował niższą dynamikę kredytów niż depozytów. Całkowita wartość portfela kredytowego na dzień 31.12.2025 r. wynosiła 131 622 tys. zł. i w stosunku do grudnia 2024 r. wzrosła o 4 571 tys. zł., czyli o 3,60%.

Wolumen kredytów w sumie bilansowej netto Banku na koniec 2025 r. wynosił 43,23% i w porównaniu do roku poprzedniego zmniejszył się o 7,25 pp. (50,48%).

Zaangażowanie depozytów w kredyty w Banku na koniec 2025 r. wynosiło 50,27% i w porównaniu do roku poprzedniego obniżyło o 8,55 pp.

Strukturę portfela kredytowego wg podmiotów prezentuje Tabela nr 5.

Tabela 5 Struktura portfela kredytowego wg podmiotów

Lp.	Kredyty	31.12.2023 r.		31.12.2024 r.		Dynamika 2024/2023	31.12.2025 r.		Dynamika 2025/2024
		wartość (w tys. zł.)	struktura %	wartość (w tys. zł.)	struktura %		wartość (w tys. zł.)	struktura %	
1.	Sektor finansowy	0	0,00%	0	0,00%	0,00%	0	0,00%	0,00%
2.	Sektor niefinansowy, w tym:	87 580	70,13%	86 818	68,33%	99,13%	94 754	71,99%	109,14%
	- przedsiębiorcy	4 814	3,86%	5 113	4,02%	106,21%	2 608	1,98%	51,01%
	- rolnicy	39 768	31,85%	38 596	30,38%	97,05%	41 281	31,36%	106,96%
	- przedsiębiorcy indywidualni	4 175	3,34%	3 443	2,71%	82,47%	3 506	2,66%	101,83%
	- osoby prywatne	38 506	30,84%	39 389	31,00%	102,29%	47 110	35,79%	119,60%
	- instytucje działające na rzecz gosp. domowych	317	0,25%	277	0,22%	87,38%	249	0,19%	89,89%
3.	Sektor budżetowy, w tym:	37 296	29,87%	40 233	31,67%	107,87%	36 868	28,01%	91,64%
	- instytucje samorządowe	37 296	29,87%	40 233	31,67%	107,87%	36 868	28,01%	91,64%
KREDYTY OGÓLEM		124 876	100,00%	127 051	100,00%	101,74%	131 622	100,0%	103,60%

W strukturze kredytów 35,79% stanowią zobowiązania osób prywatnych, 31,36% zobowiązania rolników, 28,01% zobowiązania instytucji samorządowych, 2,66% zobowiązania przedsiębiorców indywidualnych, 1,98% zobowiązania MSP oraz 0,19% zobowiązania instytucji niekomercyjnych działających na rzecz gospodarstw domowych.

Należności zagrożone w wartości bilansowej brutto w okresie roku obniżyły się i wyniosły 3 516 tys. zł. (są to należności od sektora niefinansowego), co stanowi 2,66% całości obliża kredytowego w wartości bilansowej brutto (na koniec 2024 r. było to odpowiednio 3 865 tys. zł. i 3,03%).

Na koniec grudnia 2025 r. rezerwy celowe i odpisy aktualizujące na kredyty zagrożone wyniosły 3 516 tys. zł. (na koniec 2024 r. wyniosły 3 865 tys. zł.). Wskaźnik pokrycia kredytów zagrożonych rezerwami (który stanowi relację rezerw celowych utworzonych na zagrożone należności kredytowe do kredytów z rozpoznaną utratą wartości wg. wartości bilansowej brutto) na koniec 2025 r. wyniósł 100,00% (na koniec 2024 r. wyniósł 100,00%).

Wysokość rezerw na zobowiązania pozabilansowe wyniosła 5 tys. zł. (na koniec 2024 r. - 39 tys. zł.)

Kredyty na działalność gospodarczą i kredyty rolnicze podlegały monitoringowi sytuacji ekonomiczno-finansowej kredytobiorców. W przypadku kredytów zabezpieczonych hipotecznie przeglądowi podlegały wszystkie zabezpieczenia kredytów oraz wyceny nieruchomości i aktualność polis ubezpieczeniowych.

3. POZOSTAŁA DZIAŁALNOŚĆ

Ważną działalnością Banku jest działalność rozliczeniowa oraz obsługa gotówkowa klientów. Działalność rozliczeniowa realizowana jest w znacznej części za pośrednictwem bankowości elektronicznej. Liczba transakcji zleconych przez bankowość elektroniczną w ciągu roku wyniosła 308 948 szt. i była wyższa o 19 467 szt. (6,72%) niż w roku ubiegłym. Należy podkreślić fakt, iż liczba ta rośnie z roku na rok, jak również liczba klientów korzystających z bankowości internetowej.

IV. SYTUACJA FINANSOWA BANKU I WYKONANIE WYNIKU FINANSOWEGO

1. BILANS

Suma bilansowa zwiększyła się na przestrzeni 2025 r. z 251 686 tys. zł. do 304 448 tys. zł., tj. o 20,96%.

W strukturze aktywów niezmiennie dominują należności od sektora niefinansowego, które na 31.12.2025 r., wyniosły 91 582 tys. zł. (dynamika 110,02%). Wartość portfela kredytowego (nominalna) wyniosła ogółem 131 622 tys. zł i w porównaniu do stanu na dzień 31.12.2024 r. wzrosła o 3,60% (o 4 571 tys. zł.).

Drugą bardzo istotną pozycją aktywów są należności od sektora finansowego, wynoszące na 31.12.2025 r. 89 143 tys. zł. (na 31.12.2024 r. 73 185 tys. zł.) i tworzone są m.in. z lokat terminowych w Banku Zrzeszającym, tj. 61 625 tys. zł nominalnie, depozytu obowiązkowego 16 247 tys. zł nominalnie.

Trzecią pozycją w strukturze aktywów są instrumenty dłużne, wynoszące na dzień sprawozdawczy 69 962 tys. zł. (dynamika r/r 175,00%).

Inne pozycje aktywów to:

- należności od sektora rządowego i samorządowego: 37 381 tys. zł.,
- aktywa trwałe: 8 739 tys. zł.,
- kasa, operacje z bankiem centralnym: 3 908 tys. zł.,
- inne aktywa 2 649 tys. zł.,
- papiery wartościowe 1 084 tys. zł.

W strukturze pasywów dominują zobowiązania wobec sektora niefinansowego, które na 31.12.2025 r., wyniosły 225 461 tys. zł. i wzrosły w trakcie 2025 r. o 31 070 tys. zł. (dynamika 115,98%) oraz zobowiązania wobec sektora instytucji rządowych

i samorządowych, które na dzień sprawozdawczy wyniosły 37 412 tys. zł. i wzrosły w 2025 r. o 15 182 tys. zł. (dynamika 168,30%), a także kapitały, które na 31.12.2025 r., wyniosły 31 258 tys. zł. i wzrosły w trakcie 2025 r. o 5 426 tys. zł (dynamika 121,00%).

Inne pozycje pasywów to:

- wynik z roku bieżącego: 4 259 tys. zł.,
- inne pasywa: 3 869 tys. zł.,
- rezerwa na ryzyko ogólne: 1828 tys. zł.,
- zobowiązania wobec sektora finansowego: 356 tys. zł.,
- rezerwy celowe i odpisy na zobowiązania pozabilansowe: 5 tys. zł.

2. RACHUNEK ZYSKÓW I STRAT

W 2025 r. Bank Spółdzielczy w Lubawie wypracował zysk brutto w wysokości 5 041 tys. zł, co stanowi 74,34% zysku brutto wypracowanego w roku poprzednim. Zysk netto za 2025 r. wyniósł 4 259 tys. zł., co oznacza spadek o 1 267 tys. zł. w porównaniu z 2024 r. (dynamika r/r wynosi 77,07%).

Wykonanie wybranych pozycji z rachunków zysku i strat przedstawia Tabela nr 6.

Tabela 6 Wykonanie wybranych pozycji z rachunków zysku i strat

L.p.	Tytuł	31.12.2023 r. (w tys. zł.)	31.12.2024 r. (w tys. zł.)	Dynamika 2024/2023	31.12.2025 r. (w tys. zł.)	Dynamika 2025/2024
1	Przychody z tytułu odsetek	13 965	15 575	111,53%	16 980	109,02%
2	Koszty odsetek	1 979	2 499	126,29%	2 561	102,47%
3	Wynik z tytułu odsetek	11 986	13 076	109,09%	14 419	110,27%
4	Wynik z tytułu prowizji	1 449	1 434	98,97%	1 499	104,52%
5	Wynik operacji finansowych	0	0	0,00%	0	0,00%
6	Wynik z pozycji wymiany	51	61	119,69%	72	117,96%
7	Wynik na działalności bankowej	13 486	14 571	108,05%	15 990	109,74%
8	Pozostałe przychody operacyjne	85	83	97,88%	184	221,16%
9	Pozostałe koszty operacyjne	165	273	165,47%	29	10,62%
10	Koszty działania banku + amortyzacja	6 517	7 818	119,97%	9 891	126,51%
11	Różnica wartości rezerw i aktualizacji	767	-218	-28,37%	1213	-557,42%
12	Wynik z działalności operacyjnej	6 122	6 781	110,76%	5 041	74,34%
13	Zysk (strata) brutto	6 122	6 781	110,76%	5 041	74,34%
14	Podatek dochodowy	1311	1 254	95,69%	782	62,34%
15	Zysk (strata) netto	4 811	5 526	114,86%	4 259	77,07%

Przychody z odsetek wyniosły 16 980 tys. zł. i były wyższe niż w roku ubiegłym o 1 405 tys. zł. (dynamika r/r 109,02%).

Koszty odsetek wyniosły 2 561 tys. zł. i w odniesieniu do 2024 roku zwiększyły się o 62 tys. zł. (dynamika r/r 102,47%). Wynik z tytułu prowizji wyniósł 1 499 tys. zł. i zwiększył się o 4,52%.

Koszty działania Banku osiągnęły poziom 9 512 tys. zł. tj. zwiększyły się o 26,62% w porównaniu z rokiem ubiegłym. Amortyzacja majątku wyniosła 379 tys. zł. i była wyższa niż w 2024 r. o 73 tys. zł.

Zarząd będzie wnosił do Zebrania Przedstawicieli o przeznaczenie zysku na:

- Fundusz ogólnego ryzyka – kwotę 1 172 tys. zł (27,52% zysku netto),
- Fundusz zasobowy – kwotę 2 997 tys. zł. co stanowi 70,37% zysku netto,
- Fundusz społeczno-kulturowy – kwotę 90 tys. zł (2,11% zysku netto).

V. DZIAŁALNOŚĆ INWESTYCYJNA BANKU

Inwestycje dokonane w ostatnich latach na budowę, modernizację i wyposażenie placówek Banku, a także na rozwój infrastruktury informatycznej i systemów zabezpieczeń, stanowiły kluczowy fundament dla dalszego rozwoju instytucji. Dzięki tym strategicznym działaniom Bank był w pełni gotowy do wdrożenia rozwiązań, które jeszcze bardziej podniosą efektywność operacyjną oraz bezpieczeństwo transakcji, co pozwoliło mu utrzymać silną pozycję na rynku w przyszłości. Bank Spółdzielczy w Lubawie, realizując swoją strategię długofalowego rozwoju, podjął decyzję o wdrożeniu nowoczesnego systemu finansowo-księgowego. Choć dotychczasowy system funkcjonował skutecznie i przez wiele lat wspierał działalność Banku, zmieniające się potrzeby rynku oraz coraz wyższe wymagania technologiczne i regulacyjne skłoniły Bank do poszukiwania rozwiązań, które umożliwią dalszy rozwój w przyszłości. Bank, kierując się swoją wizją rozwoju, podjął decyzję o wdrożeniu nowoczesnego systemu finansowo-księgowego. Choć dotychczasowy system funkcjonował skutecznie i przez wiele lat wspierał działalność Banku, zmieniające się potrzeby rynku oraz coraz wyższe wymagania technologiczne i regulacyjne skłoniły Bank do poszukiwania rozwiązań, które umożliwią dalszy rozwój w przyszłości.

Bank, dbając również o swój wizerunek oraz zaspokajając rosnące oczekiwania Klientów, zdecydował się na przeprowadzenie remontu i unowocześnienia punktu kasowego. Dzięki tym inwestycjom, placówka zyskała nowoczesny wygląd, który podkreśla profesjonalizm i zaawansowanie technologiczne instytucji. Zmodernizowane wnętrze nie tylko poprawia komfort i estetykę, ale także zwiększa funkcjonalność, umożliwiając efektywniejszą obsługę klientów. Przeprowadzone zmiany stanowią wyraz troski

Banku o najwyższą jakość usług oraz jego zaangażowanie w tworzenie przyjaznej i nowoczesnej przestrzeni, która odpowiada na potrzeby współczesnego Klienta.

Ponadto Bank w 2025 r. ponosił również koszty związane z serwisowaniem dotychczasowych systemów i urządzeń, które mają na celu podniesienie poziomu bezpieczeństwa operacyjnego Banku. Wśród zakupów znalazły się m.in. zestawy komputerowe, licencje oprogramowania, router Stormshield, routery FortiGate, multisejf, zasilacz awaryjny UPS oraz klimatyzator, które wspierają efektywność i stabilność funkcjonowania Banku.

VI. WSKAŹNIKI FINANSOWE CHARAKTERYZUJĄCE DZIAŁALNOŚĆ BANKU

Analiza wielkości i wskaźników charakteryzujących działalność Banku w 2025 r. wskazuje na niewielki spadek rentowności jednostki. Bank w dalszym ciągu dąży do zwiększania zarówno bazy depozytowej, funduszy własnych, jak również i aktywów pracujących, co jest zgodne z podstawowym założeniem przyjętej na lata 2023-2025 Strategii.

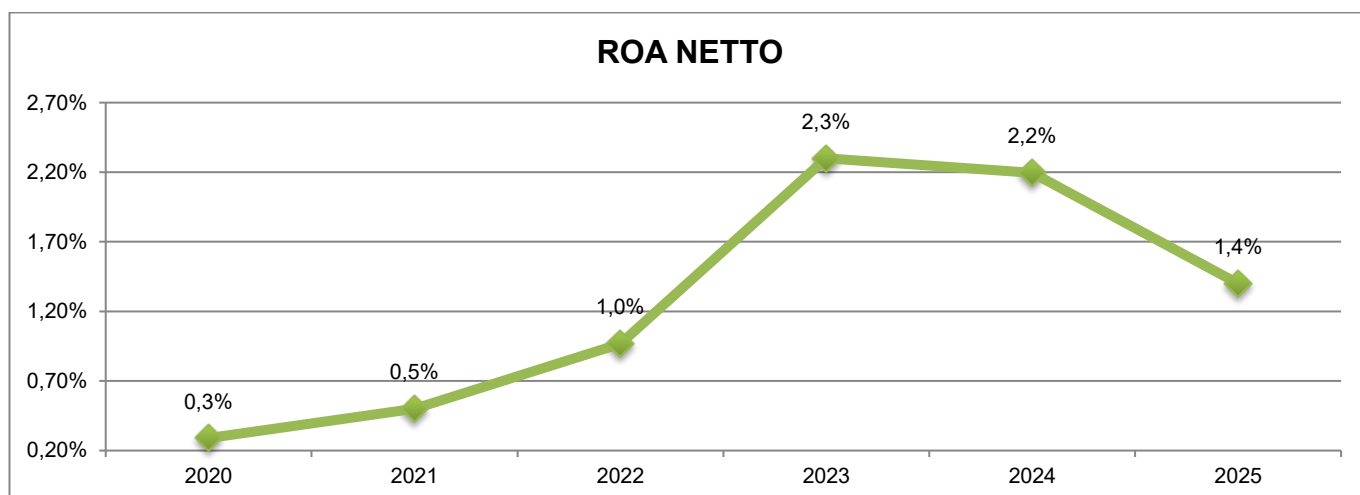
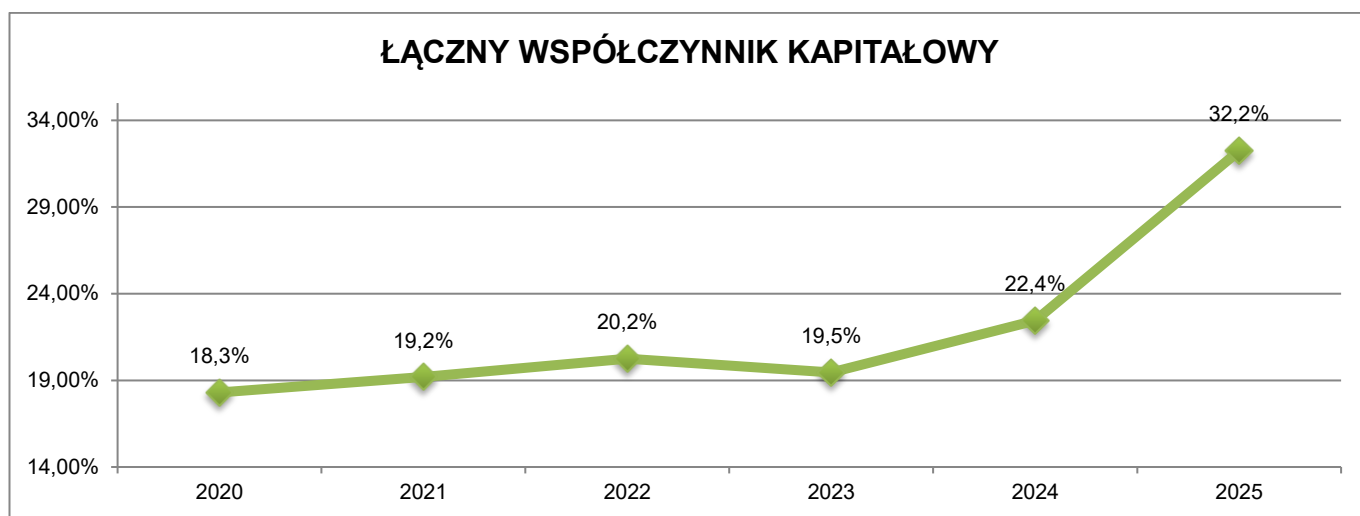
Aktywa były źródłem generowania zysku oraz źródłem generowania funduszy. Współczynnik kapitałowy był na dobrym poziomie i ostatecznie na 31.12.2025 r. osiągnął poziom 32,24% (na koniec 2024 r. był na poziomie 22,44%).

W 2025 r. wskaźniki efektywności Banku względem lat ubiegłych wyglądały następująco:

Wyszczególnienie	31.12.2023 r.	31.12.2024 r.	31.12.2025 r.
ROE ¹	22,85%	21,48%	13,65%
ROA ²	2,30%	2,20%	1,40%

Wydajność pracowników, liczona sumą bilansową na jednego pracownika (7 249 tys. zł.) była o 58 tys. zł. wyższa niż w roku ubiegłym. Na 31.12.2025 r. wskaźnik LCR wyniósł 265,78%, natomiast wskaźnik NSFR wyniósł 158,24%.

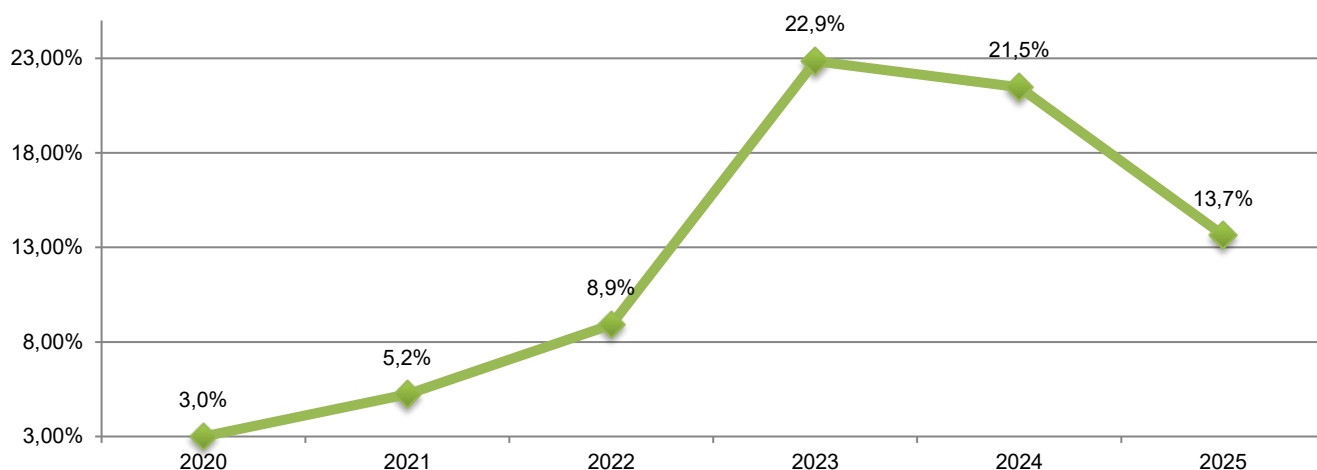
Prezentację podstawowych wskaźników efektywności w latach 2020-2025 przedstawiają poniższe wykresy.



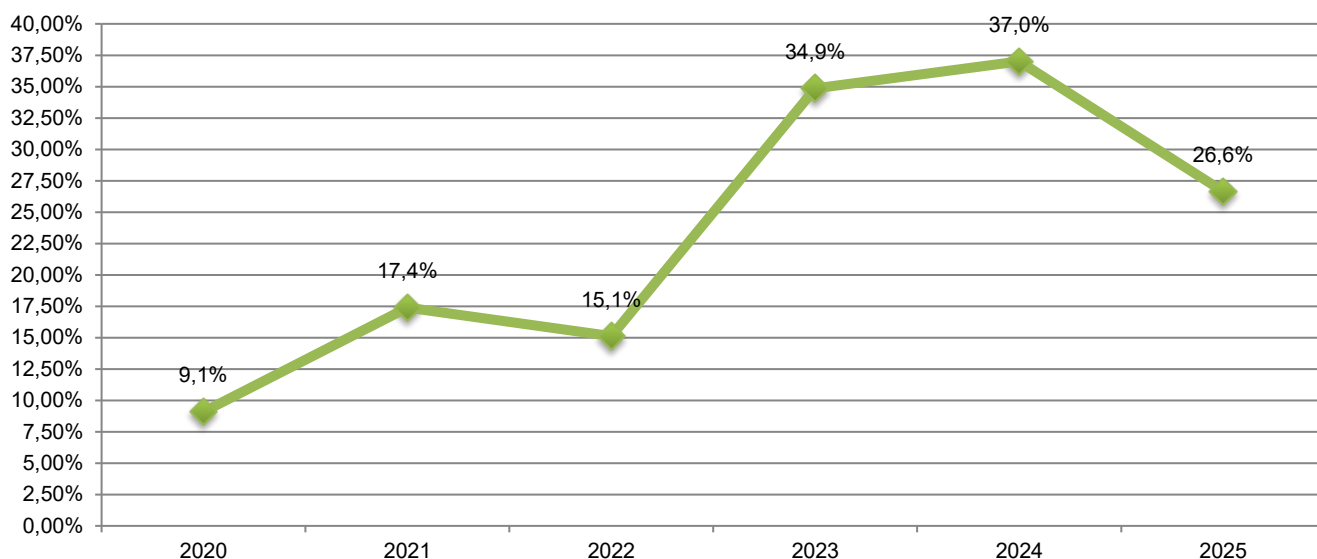
¹ Wskaźnik liczony jako iloraz zysku netto (annualizowanego) i kapitałów własnych na dzień sprawozdawczy.

² Wskaźnik liczony jako iloraz zysku netto (annualizowanego) i aktywów netto na dzień sprawozdawczy.

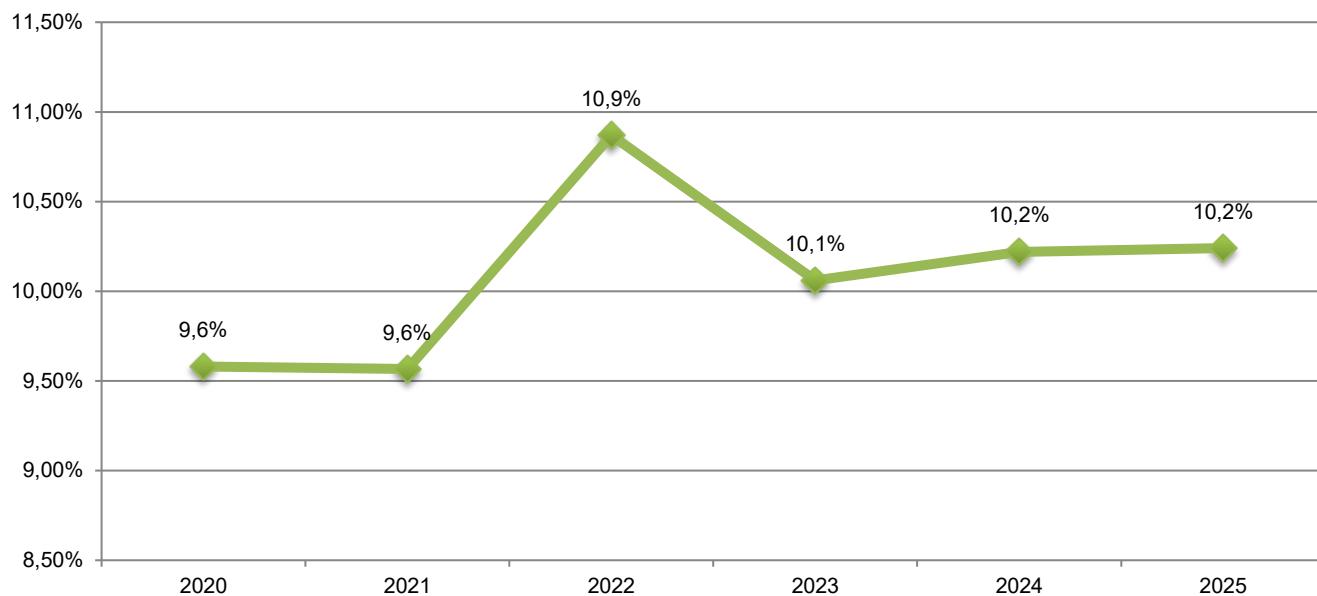
ROE NETTO

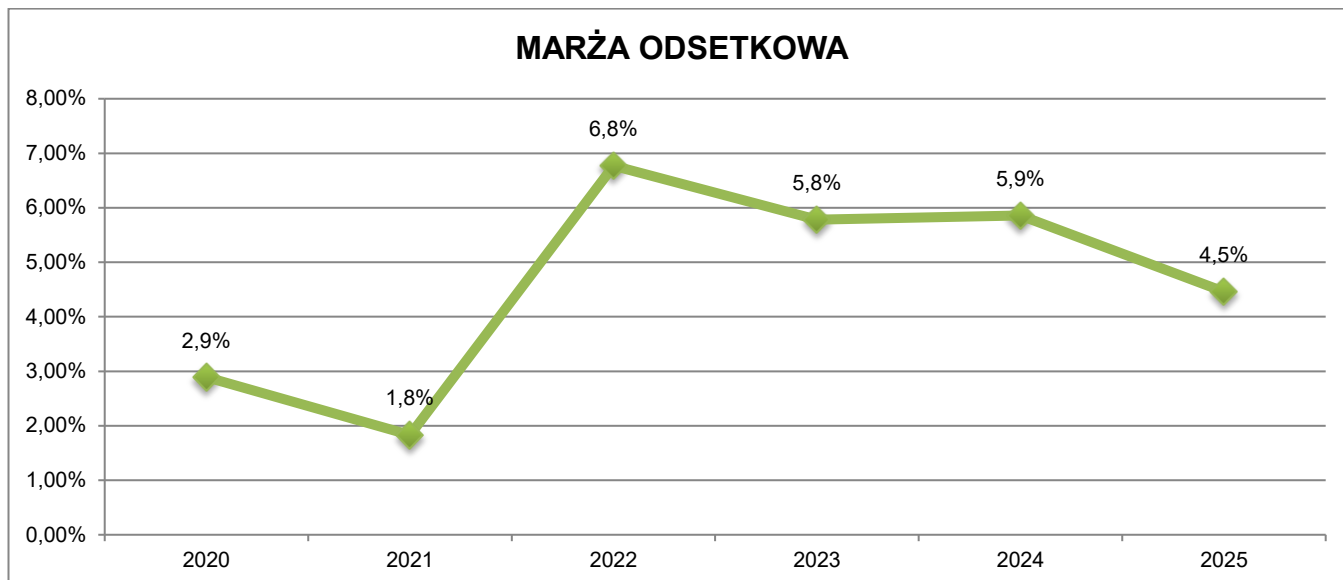


WSKAŹNIK RENTOWNOŚCI NETTO



WSKAŹNIK KAPITAŁÓW WŁASNYCH





VII. KOMUNIKACJA Z KLIENTEM I CZŁONKAMI BANKU

Bank podobnie jak w latach poprzednich budował partnerskie, długofalowe relacje ze swoimi klientami i udziałowcami oparte na współpracy przynoszącej korzyści obu stronom. Lojalność była naczelną wartością we współpracy z Klientem.

Do kontaktu z Klientami wykorzystywane były różnorodne kanały komunikacji m.in. wiadomości sms i wiadomości mailowe wysyłane do klientów, spotkania indywidualne. Istotnym kanałem komunikacji z Klientami jest przejrzysta oraz przyjazna użytkownikom strona internetowa www.bslubawa.pl oraz profil Banku w mediach społecznościowych (profil banku na Facebooku i Instagramie).

W roku 2025 Bank wspomagał swoją sprzedaż poprzez okresowe promocje swoich podstawowych produktów.

Komunikacja z otoczeniem opierała się na zasadach: przejrzystości, rzetelności, wiarygodności i porównywalności danych. W Banku obowiązywały Zasady Dobrych Praktyk Bankowych oraz Zasady Etyki Banku Spółdzielczego w Lubawie.

Powyższe działania zapewniły Bankowi zachowanie dobrego wizerunku oraz zaufania Klientów, co w konsekwencji przełożyło się na utrzymanie niezbędnego poziomu depozytów oraz zaspokojenie potrzeb kredytowych klientów, jak również zachowanie podstawowych norm płynnościowych.

VIII. SPOŁECZNA DZIAŁALNOŚĆ BANKU

Bank w poczuciu społecznej odpowiedzialności biznesu, wzorem lat poprzednich uczestniczył – poprzez sponsoring i darowizny w przedsięwzięciach o istotnym znaczeniu lokalnym. Bank Spółdzielczy w Lubawie starał się aktywnie wspierać i uczestniczyć w życiu społeczności lokalnej czego wyrazem może być przekazane wsparcie finansowe dla Szkoły Podstawowej w Samplawie, Rady Sołeckiej w Szczepankowie, Lubawskiej Grupy Muzyków, WTZ w Lubawie, Stowarzyszenia Hospicyjne PALIUM.

Zestawienie środków przeznaczonych przez Zarząd BS w Lubawie z Funduszu Społeczno-Kulturalnego na pomoc finansową w 2025 r. przedstawia Tabela nr 7.

Tabela 7 Zestawienia środków przeznaczonych na pomoc finansową w 2025 r.

Nr Protokołu z Posiedzenia Zarządu lub data przyznania wsparcia	Na sponsoring	Cel	Kwota w tys. zł.
17/2025	Szkoła Podstawowa w Samplawie	Dofinansowanie Festynu Rodzinnego	0,50 tys. zł
18/2025	Rada Sołecka w Szczepankowie	Dofinansowanie Pikniku Rodzinnego	0,30 tys. zł
24/2025	Lubawska Grupa Muzyków	dofinansowanie warsztatów muzycznych w ramach „Soundela Festival 2025”	2,00 tys. zł
33/2024	WTZ w Lubawie	Dofinansowanie organizowanej XXX Terenowej Olimpiady Osób z Niepełnosprawnością – Lubawa 2025	1,20 tys. zł
		RAZEM:	4,00 tys. zł
	Inne cele		
20/2025	Stowarzyszenie Hospicyjne PALIUM	Wsparcie finansowe	1,00 tys. zł
			1,00 tys. zł
Środki ogółem			5,00 tys. zł

IX. DZIAŁALNOŚĆ MARKETINGOWA BANKU

W roku 2025 Bank prowadził konsekwentne i wielowymiarowe działania marketingowe oraz rozwojowe, których celem było dalsze wzmocnienie jego pozycji rynkowej oraz budowanie trwałych relacji z klientami. Realizowane inicjatywy stanowiły kontynuację dotychczasowych kierunków działań, przy jednoczesnym uwzględnieniu aktualnych uwarunkowań rynkowych oraz zmieniających się oczekiwań klientów.

Bank na bieżąco analizował sytuację gospodarczą, działania konkurencji oraz preferencje poszczególnych segmentów klientów, dostosowując ofertę produktową i sposób komunikacji do zidentyfikowanych potrzeb. Szczególny nacisk położono na rozwój produktów kredytowych i depozytowych, a także na usprawnienie procesów sprzedażowych i obsługowych. Podejmowane działania miały na celu zwiększenie dostępności oferty, poprawę doświadczeń klientów oraz wzmocnienie efektywności działań sprzedażowych.

Równolegle Bank koncentrował się na rozwoju technologicznym, analizując i testując nowe rozwiązania dostępne dla sektora bankowości spółdzielczej. W 2025 roku kontynuowano prace nad unowocześnianiem narzędzi bankowości elektronicznej, usprawnieniem systemów operacyjnych oraz podnoszeniem poziomu bezpieczeństwa świadczonych usług. Działania te miały na celu zwiększenie komfortu korzystania z usług Banku oraz dostosowanie ich do rosnących wymagań cyfrowych klientów.

Podjęte w 2025 roku inicjatywy marketingowe i organizacyjne przyczyniły się do utrzymania stabilnej pozycji Banku na rynku lokalnym, a także stworzyły solidne podstawy do dalszego rozwoju w kolejnych latach.

Równolegle prowadzone były działania wizerunkowe, których celem było wzmocnienie rozpoznawalności marki Banku oraz budowanie jej pozytywnego odbioru wśród klientów indywidualnych, przedsiębiorców i społeczności lokalnej. W tym zakresie realizowano kampanie informacyjne podkreślające bezpieczeństwo, stabilność oraz lokalny charakter Banku, a także jego przynależność do Grupy BPS.

W okresie 2024-2025 Bank był organizatorem loterii promocyjnej pod nazwą „100 000 na marzenia”, której łączna pula wygranych sięgała 147 tys. zł z nagrodą główną w wysokości 100 tys. zł. Warunkiem uczestnictwa było zawarcie umowy kredytowej na kredyt gotówkowy lub mieszkaniowy w Banku w całym okresie sprzedaży promocyjnej produktów. Losowanie nagród odbyło się w siedzibie Banku w dniu 15.05.2025 r.

W okresie 17.03.2025 – 30.09.2025 r. Bank przeprowadził promocję rachunków młodzieżowych TalentKonto. Jej celem była aktywna sprzedaż rachunków bankowych w grupie wiekowej 13 – 26 lat. Osoby, które zawarły w tym okresie umowę na prowadzenie TalentKonta w Banku oraz zainstalowały bankowość mobilną na urządzeniu mobilnym i wykona co najmniej jedną transakcję BLIK otrzymywały premię w wysokości sto złotych. Natomiast po wykonaniu co najmniej jednej transakcji bezgotówkowej przy użyciu Karty wydanej do rachunku mogły uzyskać dodatkową premię w wysokości sto złotych. Każdy nowy posiadacz rachunku mógł uzyskać łączną premię w wysokości dwieście złotych. Podczas trwania akcji pozyskano 36 nowych rachunków, a Bank w ramach promocji wypłacił premie nowym Klientom w łącznej wysokości 6,10 tys. zł.

W IV kwartale 2025 r. Bank przeprowadził promocję kredytu Gotówkowego Bezpieczna Gotówka. Podczas trwania promocji (29.10 – 31.12.2025) oferowano kredyt z obniżoną prowizją za jego udzielenie 0 zł, i promocyjnym oprocentowaniem.

W ramach Grupy BPS Bank ponownie dołączył do loterii BLIKOMANIA, która została przeprowadzona w terminie od 10 lutego 2025 r. do 20 kwietnia 2025 r. Każdy Klient Banku z Grupy BPS, który wykonała transakcję BLIKIEM brała udział w losowaniu atrakcyjnych nagród.

Bank w ramach zrzeczenia przystąpił do promocji organizowanej przez zrzeczenie BPS i Mastercard w ramach Programu Bezcenne Chwile. Akcja trwała od 15.09. do 15.10.2025 r. w ramach, której można było otrzymać maksymalnie dwie nagrody po 2 000 pkt. w Programie Bezcenne Chwile.

W ramach Grupy Bank uczestniczył w loterii „Wygraj po sąsiedzku”. Loteria była skierowana do klientów indywidualnych Banków spółdzielczych grupy BPS, którzy otworzyli w trakcie jej trwania (od 26 marca do 9 grudnia 2025 r.) zawarli umowę na przynajmniej jeden produkt bankowy: kredyt, rachunek lub lokatę terminową. Na 10 szczęśliwców czekały nagrody główna w wysokości 120 tys. zł. każda.

Bank dokładał wszelkich starań aby na bieżąco modyfikować i dostosowywać produkty ze swojej oferty do wymogów i oczekiwań rynku i Klientów tj.: kredyty gotówkowe, kredyty dla producentów rolnych z gwarancją FGR (Gwarancja Funduszu Gwarancji Rolnych), jak również kredytów dla firm. Bank wprowadził również promocyjne warunki na pakiety (rachunki) dla osób prowadzących działalność rolniczą (e-Agro Biznes), gospodarczą (e-Biznes) oraz rachunki bieżące w walucie wymienialnej.

X. SYSTEM ZARZĄDZANIA BANKIEM

W okresie objętym sprawozdaniem w Banku funkcjonował system zarządzania Bankiem obejmujący w szczególności system zarządzania ryzykiem oraz system kontroli wewnętrznej. System zarządzania Bankiem był adekwatny do skali i zakresu prowadzonej działalności oraz dostosowany do profilu ryzyka i stopnia złożoności działalności Banku.

W 2025 r. przestrzegano zasad ostrożnego i bezpiecznego zarządzania Bankiem, zgodnie z obowiązującymi przepisami, regulacjami ostrożnościowymi i dobrą praktyką bankową.

Skuteczne zarządzanie Bankiem w okresie sprawozdawczym było zapewnione poprzez:

- a) świadome podejmowanie ryzyka,
- b) wyraźne zdefiniowanie zasady zarządzania ryzykiem oraz plany awaryjne,
- c) jasny podział kompetencji i odpowiedzialności,
- d) sprawne metody uwzględniania ryzyka w wycenie oferowanych produktów,
- e) uwzględnienie korelacji w ocenie całkowitego ryzyka ponoszonego przez Bank,
- f) efektywny system kontroli ryzyka.

1. SYSTEM ZARZĄDZANIA RYZYKIEM

Podejmowanie ryzyka przez Bank wymaga skoncentrowania uwagi na powstających zagrożeniach i stosowania różnych form zabezpieczenia się przed zagrożeniami. Należy również przystosować działalność do warunków zewnętrznych, które ulegają zmianom. Ryzyko jest nierozdzielnie związane z działalnością Banku i nie można go wyeliminować, ale można je ograniczać poprzez odpowiednią ochronę ekonomiczną, prawną, organizacyjną i kadrową.

Ryzyko podejmowane ostrożnościowo oznacza utrzymywanie racjonalnej równowagi pomiędzy prowadzeniem działalności przychodowej i kontrolowaniem ryzyka. Działalność Banku wymagała od Zarządu zdolności do produktywnego identyfikowania,

pomiaru i oceny ryzyka jak również monitorowania, raportowania i jego kontroli. Pomiar ryzyka, na które narażony jest Bank pozwolił lepiej rozumieć ryzyko zagrażające Bankowi, podejmować lepsze decyzje oraz racjonalnie korzystać z zasobów Banku. Powiązanie ponoszonego ryzyka z aktualnym stanem kapitałów własnych Banku stanowiło o bezpieczeństwie działalności Banku w roku sprawozdawczym. W stosowanych metodach pomiaru ryzyka bankowego Bank uwzględnił testy warunków skrajnych. System zarządzania ryzykiem określał m.in. rolę i obowiązki organów, komórek organizacyjnych oraz pracowników w procesie zarządzania ryzykiem.

Zarządzanie ryzykiem odbywało się w Banku zgodnie z zatwierdzoną przez Radę Nadzorczą Strategią zarządzania ryzykiem oraz Politykami w zakresie poszczególnych ryzyk uznanych za istotne.

Zarząd koncentrował się na identyfikowaniu, monitorowaniu i ograniczaniu poniższych rodzajów ryzyka:

- ryzyka kredytowego wraz z ryzykiem koncentracji i rezydualnym,
- ryzyka płynności i finansowania,
- ryzyka stopy procentowej,
- ryzyka walutowego,
- ryzyka inwestycji,
- ryzyka operacyjnego (w tym ryzyka ICT)
- ryzyka braku zgodności,
- ryzyka kapitałowego,
- ryzyka biznesowego,
- ryzyka wyniku finansowego,
- ryzyka utraty reputacji.

Ryzyko generowane przez Bank oceniane było przez Radę Nadzorczą oraz Zarząd na podstawie cyklicznych (w terminach ustalonych w SIZ) raportów przygotowywanych przez poszczególne komórki organizacyjne Banku. Raporty te przedstawiały m.in. informacje dotyczące profilu i poziomu ryzyka oraz informacje z zakresu przestrzegania najważniejszych miar płynnościowych (m.in. LCR, NSFR), jak również wyniki pomiaru ustalonych przez Zarząd i Radę Nadzorczą Banku wewnętrznych limitów ostrożnościowych. Zarządzanie ryzykiem miało zatem na celu zapewnienie odpowiedniego poziomu bezpieczeństwa, a także rentowności działalności biznesowej w zmieniającym się otoczeniu prawnym i ekonomicznym.

RYZYKO KREDYTOWE

Celem strategicznym w zakresie zarządzania ryzykiem kredytowym jest utrzymywanie stabilnego i zrównoważonego pod względem jakości i wartości portfela kredytowego równocześnie cechującego się wysoką dochodowością oraz bezpieczeństwem rozumianym jako minimalizacja ryzyka wystąpienia kredytów zagrożonych.

Do wyliczenia wymogu kapitałowego z tytułu ryzyka kredytowego Bank stosował metodę standardową.

Głównym źródłem ryzyka kredytowego był portfel kredytowy.

Należności zagrożone w wartości bilansowej brutto wyniosły 3 515 tys. zł. (są to należności od sektora niefinansowego), co stanowiło 2,66% całości obliża kredytowego w wartości bilansowej. Na koniec grudnia 2025 r. wskaźnik pokrycia kredytów zagrożonych rezerwami (który stanowi relację rezerw celowych utworzonych na zagrożone należności kredytowe do kredytów z rozpoznaną utratą wartości wg. wartości bilansowej brutto) wyniósł 100,00%.

Bank, realizując postanowienia Rozporządzenia Ministra Finansów, Funduszy i Polityki Regionalnej z dnia 8 czerwca 2021 r. w sprawie systemu zarządzania ryzykiem i systemu kontroli wewnętrznej oraz polityki wynagrodzeń w bankach, ustalił tzw. strategiczny limit na poziomie Banku dla każdego istotnego ryzyka, w tym ryzyka kredytowego, którym jest wskaźnik jakości kredytów (RWEF) oraz wskaźnik pokrycia kredytów zagrożonych rezerwami.

Na dzień 31 grudnia 2025 r. wskaźnik jakości kredytów (RWEF) - limit strategiczny ryzyka kredytowego, w tym ryzyka koncentracji - który stanowi relację kredytów brutto z rozpoznaną utratą wartości do kredytów brutto ogółem stanowi 2,68%, natomiast wskaźnik pokrycia kredytów zagrożonych rezerwami wynosi 100,00%. Na dzień sprawozdawczy nie występuje przekroczenie limitów strategicznych.

Na dzień 31.12.2025 r. Bank nie jest znacząco zaangażowany w detaliczne ekspozycje kredytowe oraz ekspozycje kredytowe zabezpieczone hipotecznie.

Bank Spółdzielczy w Lubawie na dzień sprawozdawczy nie stosuje pomniejszenia podstawy tworzenia rezerw celowych.

RYZYKO PŁYNNOŚCI I FINANSOWANIA

Celem strategicznym w zakresie zarządzania ryzykiem płynności i finansowania jest nie tyle przetrwanie sytuacji kryzysowej, co zapobieganie wystąpieniu takiej sytuacji. Dla realizacji tego celu Bank zobowiązany jest do zapewnienia terminowej realizacji bieżących i przyszłych zobowiązań wobec klientów (wywiązywania się z przyjętych zobowiązań kredytowych oraz pełnego wykorzystania udzielonych zobowiązań pozabilansowych. Regulowanie zobowiązań płatniczych i wypłat środków deponentom). Zarząd zarządzał płynnością poprzez równoczesne zarządzanie aktywami i pasywami oraz pozycjami pozabilansowymi Banku. Na dzień 31.12.2025 r. Bank spełniał najważniejsze normy płynnościowe, LCR, NSFR, a także zewnętrzny limit dla wskaźnika płynności aktywów SSOZ. Nie występowało bezpośrednie zagrożenie utraty płynności.

Nie odnotowano przekroczeń pozostałych limitów ograniczających ryzyko płynności i finansowania. Zidentyfikowano jednak stan ostrzegawczy w zakresie wskaźnika urealnionej luki płynności w przedziale zapadalności powyżej 20 lat.

W celu utrzymania zgodności z limitami wewnętrznymi oraz wzmocnienia profilu płynnościowego rekomenduje się — adekwatnie do bieżącej sytuacji płynnościowej — zwiększanie poziomu aktywów płynnych lub odpowiednie zarządzanie bazą depozytową, w szczególności poprzez ograniczanie koncentracji dużych deponentów, utrzymywanie stabilnych relacji z klientami oraz zmniejszanie udziału depozytów o niskiej stabilności lub jej braku (depozytów budżetowych i podmiotów finansowych).

Wskaźniki wczesnego ostrzegania nie wykazywały negatywnych trendów.

Bank posiadał adekwatną nadwyżkę płynnościową, która (po uwzględnieniu scenariuszy skrajnych) wyniosła dla horyzontu 7 dni 86 tys. zł, a dla 30 dni 73 tys. zł.

Bank pozytywnie ocenił swoją Politykę zarządzania ryzykiem płynności i finansowania.

Bank nie przeprowadził rocznej pogłębionej analizy płynności długoterminowej, gdyż wskaźnik zaangażowania Banku w rynek nieruchomości wyniósł poniżej 10% wartości bilansowej aktywów (8,62%) i poniżej 25% wartości bilansowej portfela kredytowego (20,35%). Bank nie był istotnie zaangażowany w ten rynek.

Bank nie tworzył wewnętrznego wymogu kapitałowego na pokrycie ryzyka płynności i finansowania.

RYZIKO STOPY PROCENTOWEJ

Celami Banku w zakresie zarządzania ryzykiem stopy procentowej jest:

- maksymalizacja marży odsetkowej w warunkach zmienności rynkowych stóp procentowych oraz ograniczanie negatywnego wpływu zmian stóp procentowych poprzez system limitów i skuteczne zarządzanie aktywami i pasywami,
- utrzymanie zmienności wyniku finansowego, wynikającego ze zmiany stóp procentowych, w granicach nie zagrażających bezpieczeństwu Banku, realizacji planu operacyjnego i adekwatności kapitałowej Banku,
- utrzymanie profilu ryzyka stopy procentowej w Banku na poziomie nie wyższym niż akceptowany,
- prowadzenie działań mających na celu zabezpieczenie ryzyka stopy procentowej w ramach zarządzania aktywami i pasywami Banku.

Zarządzanie ryzykiem stopy procentowej odbywa się w sposób całościowy i objęto nim wszystkie komórki organizacyjne Banku. W pomiarze ryzyka brana była pod uwagę aktualna i planowana działalność Banku. Szacowanie ryzyka stopy procentowej na przestrzeni 2025 r. przeprowadzane było w Banku dla wszystkich walut łącznie.

Pomiar, monitorowanie oraz raportowanie ryzyka stopy procentowej w Banku odbywało się w 2025 r. w cyklach miesięcznych wg stanu na koniec każdego miesiąca.

Ekspozycja Banku na ryzyko stopy procentowej była badana metodą luki w oparciu o:

- metodę zmiany wyniku odsetkowego, z uwzględnieniem ryzyka przeszacowania, bazowego oraz opcji klienta,
- metodę zmiany wartości ekonomicznej kapitału.

Analiza ryzyka obejmowała wpływ zmian stóp procentowych na wynik odsetkowy (ekstrapolowany) i kapitał TIER I. Szacowanie ryzyka stopy procentowej było dostosowane do Wytucznych EBA, a także Zasad zarządzania tym ryzykiem udostępnionych przez SSOZ BPS.

Na dzień 31.12.2025 r. nie zaobserwowano przekroczeń limitów wewnętrznych. Zaobserwowano jeden stan ostrzegawczy w tzw. łącznym ryzyku stopy procentowej, skorygowanym o rozszerzony wynik odsetkowy netto w scenariuszu spadku stóp o 100 pb. Strategiczny limit ryzyka stopy procentowej, tj. limit marży odsetkowej został dotrzymany.

Dla przeprowadzonych TWS zaobserwowano, iż w wyniku równoległego przesunięcia krzywej dochodowości o - 250 punktów bazowych (SOT NII) zmiana wyniku odsetkowego wynosi 16,19% TIER 1, wobec czego występuje określone w scenariuszu „duże obniżenie” wyniku odsetkowego netto.

W przypadku standardowego testu wartości odstających (SOT EVE), zakładającego sześć kolejnych scenariuszy szokowych zmian stóp procentowych na wartość ekonomiczną kapitału, nie stwierdzono przekroczenia wartości 15% Tier I.

Bank, w celu zabezpieczenia się przed ryzykiem stopy procentowej w księdze bankowej utworzył na dzień 31.12.2025 r. kapitał wewnętrzny z tytułu ryzyka stopy procentowej w kwocie 3 788 tys. zł.

RYZIKO WALUTOWE

Celem strategicznym w zakresie zarządzania ryzykiem walutowym jest dążenie do pełnego zaspokojenia potrzeb klientów w zakresie obsługi dewizowej, stałe zwiększanie obrotu dewizowego przy stałym wzroście przychodów z tytułu wymiany i jednoczesnym utrzymywaniu pozycji walutowej na poziomie zapewniającym bezpieczeństwo Banku.

Na 31.12.2025 r. wielkość pozycji walutowej całkowitej wynosiła 202 tys. zł., limit strategiczny ryzyka walutowego w wysokości maksymalnej 2,00% funduszy własnych Banku (624 tys. zł.) nie został przekroczony.

Na dzień 31.12.2025 r. nie wystąpiły przekroczenia limitów indywidualnej pozycji walutowej dla walut EUR, USD, CHF, GBP i SEK, jednakże na dzień 31 grudnia 2025 r. wystąpił wskaźnik wczesnego ostrzegania dla pozycji indywidualnej dla waluty CHF, który rozumiany jest jako ponad 90% wykorzystanie obowiązującego limitu. O poziomie ostrzegawczym limitu Zespół Zarządzania Ryzykami i Analiz zawiadomił Zarząd oraz odpowiednie komórki organizacyjne Banku. W danym okresie pozycja całkowita nie przekroczyła 2% funduszy własnych. Na dzień 31.12.2025 r. pozycja całkowita nie przekroczyła 2% funduszy i wynosiła 0,65% funduszy własnych. Regulacyjny wymóg kapitałowy z tytułu ryzyka walutowego równy był 0 zł.

Proces ustalania wewnętrznego wymogu kapitałowego na pokrycie ryzyka walutowego wykazał konieczność podjęcia dodatkowych działań ograniczających ryzyko walutowe, tj. ustanowienie wewnętrznego wymogu kapitałowego w kwocie 42 tys. zł.

Bank Spółdzielczy w Lubawie jest Bankiem o nieznacznej skali działalności walutowej. Aktywa walutowe na koniec ubiegłego roku stanowiły 0,78% sumy bilansowej, pasywa – 0,72%. Poziom ryzyka walutowego oceniono jako akceptowalny.

RYZIKO INWESTYCJI

Celem strategicznym w zakresie ryzyka inwestycji – jest budowa portfela zapewniającego uzyskanie zakładanej rentowności, płynności portfela zapewniającej bezpieczeństwo inwestowanych środków Banku i odpowiednią realizację celów inwestycyjnych, w tym nieprzekraczanie apetytu na ryzyko ustalonego przez Radę Nadzorczą.

Zgodnie z § 17 Polityki inwestycyjnej w Banku Spółdzielczym w Lubawie łączne zaangażowanie w poszczególne rodzaje instrumentów finansowych w odniesieniu do funduszy własnych Banku, z zastrzeżeniem § 17, Ust 3, nie może być wyższe niż 100% dla dłużnych papierów wartościowych emitowanych przez Skarb Państwa o stałej stopie procentowej z terminem pozostającym do wykupu powyżej 1 roku. Ww. limit jest limitem strategicznym na ryzyko inwestycji. Na dzień analizy zaangażowanie Banku w ten instrument (w ujęciu nominalnym) wyniosło 1 000 tys. zł, co stanowiło 3,21% funduszy własnych na dzień analizy (31 190 tys. zł). Limit strategiczny na ryzyko inwestycyjne został dotrzymany. Ryzyko inwestycji oceniono jako niskie.

Portfel inwestycji Banku był zdywersyfikowany. Bank realizował postawiony sobie cel inwestycyjny w postaci budowy portfela aktywów płynnych, zapewniających adekwatność płynnościową zabezpieczenie zapasów aktywów płynnych, w tym pokrycie wymogów płynnościowych. Na podstawie rocznej oceny polityki inwestycyjnej stwierdzono, iż była ona realizowana zgodnie z założeniami, skutecznie wspierała cele finansowe i potrzeby sprawozdawcze. Nie było konieczności dokonywania jej zmiany.

RYZYKO WYNIKU FINANSOWEGO

Celem strategicznym w zakresie tego ryzyka jest realizacja wyniku finansowego Banku na poziomie umożliwiającym zarówno prowadzenie przez Bank swojej bieżącej działalności, jak również warunkującym jego dalszy rozwój w czasie, co należy rozumieć jako zapewnienie odpowiedniego zasilenia kapitału.

Wg stanu na dzień 31.12.2025 r. nie zaobserwowano przekroczeń wewnętrznych limitów ograniczających ryzyko wyniku finansowego, w tym strategicznego limitu na to ryzyko (C/I). Nie zaobserwowano również stanów ostrzegawczych dla tych limitów. Przeprowadzona analiza testów warunków skrajnych wykazała na dopuszczalną wrażliwość Banku na scenariusze skrajne w ramach TWS oraz bezpieczny poziom limitowanych w Banku wskaźników.

Bank na dzień 31 grudnia 2025 r. nie tworzył wymogu kapitałowego na pokrycie ryzyka wyniku finansowego.

Bank pozytywnie oceniał realizację polityki zarządzania ryzykiem wynikiem finansowym w Banku.

RYZYKO OPERACYJNE

Celami strategicznymi w zakresie zarządzania ryzykiem operacyjnym jest ograniczenie możliwości wystąpienia nieoczekiwanych strat z tytułu zdarzeń ryzyka operacyjnego poprzez wdrożenie skutecznego i adekwatnego do aktualnego profilu ryzyka procesu zarządzania ryzykiem operacyjnym, budowę świadomości pracowników poprzez odpowiednie szkolenia i działania zarządcze, stałe dążenie do minimalizowania skutków nieprzestrzegania zewnętrznych i wewnętrznych regulacji prawnych, a także właściwą ochronę interesów Banku poprzez stałe aktualizowanie/ dostosowywanie procedur bankowych, kontrolę ich przestrzegania, wsparcie informatyczne, szkolenia, a także korzystanie z zewnętrznego wsparcia prawnego, a także systematyczne dostosowywanie systemu do wymogów prawa, wprowadzanie nowych produktów oraz nowych wersji oprogramowania, w tym oprogramowania wspomagającego zarządzanie ryzykiem, a także programów służących bezpieczeństwu sieci i systemów informatycznych, oraz budowa świadomości ryzyka wśród pracowników poprzez niezbędne szkolenia i działania zarządcze.

W 2025 r. zdarzenia i incydenty ryzyka operacyjnego generujące rzeczywiste i potencjalne straty ewidencjonowano w systemie informatycznym riskAB, wspomagającym zarządzanie ryzykiem operacyjnym.

Identyfikując ryzyko Bank określił kluczowe wskaźniki ryzyka dla podstawowych działalności oraz zdefiniował procesy krytyczne działalności, opracowując jednocześnie plany ciągłości działania. Monitorowaniem zdarzeń ryzyka operacyjnego zajmował się Zespół Zarządzania Ryzykami i Analiz, gdzie wyznaczono dodatkowo funkcję Audytora ryzyka operacyjnego.

Bank wyznaczał wymóg kapitałowy, stosując metodę podstawowego wskaźnika. Wymóg kapitałowy na ryzyko operacyjne w dniu 31.12.2025 r. wynosił 967 tys. zł (przed korektami roku, niezaudytowane).

W ocenie Zarządu system zarządzania ryzykiem operacyjnym był adekwatny do skali i profilu działalności. Bank kładł duży nacisk na zabezpieczenie się przed skutkami ryzyka operacyjnego, pamiętając jednak o kosztach tych zabezpieczeń. W ramach testów warunków skrajnych Bank badał konieczność ustanowienia dodatkowego wymogu kapitałowego na ryzyko operacyjne (kapitału wewnętrznego) – nie stwierdzono konieczności tworzenia dodatkowego wymogu kapitałowego na ryzyko operacyjne. Ryzyko braku zgodności Bank monitorował zgodnie z obowiązującymi procedurami. Ryzyko ICT Bank monitorował w oparciu o limity, poziomy KRI oraz KPI i było ono elementem ryzyka operacyjnego.

RYZYKO KAPITAŁOWE

Celem strategicznym w zakresie zarządzania kapitałem jest zapewnienie odpowiedniej struktury oraz systematycznego wzrostu funduszy własnych, adekwatnych do skali i rodzaju prowadzonej działalności poprzez maksymalizację wyniku finansowego oraz jego przeznaczanie na zwiększenie funduszy własnych Banku.

W celu minimalizacji ryzyka kapitałowego Bank na 2025 r. ustalił limit udziału funduszu udziałowego w funduszach ogółem na poziomie do 10%. Na koniec 2025 r. w strukturze funduszy fundusz udziałowy stanowił 1,39%. Właściwa struktura funduszy oraz ich poziom w pełni zabezpieczały ryzyko związane z prowadzoną działalnością. Wzrost funduszy własnych wpływa na zwiększenie bezpieczeństwa funkcjonowania Banku, w tym lepszą ochronę powierzonych depozytów przed negatywnym skutkiem podejmowanego ryzyka bankowego.

Zgodnie ze Strategią Banku głównym źródłem wzrostu funduszy Banku było i nadal będzie zwiększanie funduszu zasobowego z odpisów z zysku. W 2025 r. Bank przeznaczył na fundusz zasobowy 97,35% nadwyżki bilansowej netto (pomniejszonej o część zysku alokowaną na fundusz ogólnego ryzyka – 1 828 tys. zł.) za rok 2024, tj. 3 600 tys. zł. Bank przeprowadzał testy warunków skrajnych czyli ocenę wpływu nieoczekiwanych zmian w strukturze funduszy własnych oraz wzrostu wymogów kapitałowych na adekwatność kapitałową oraz odwrotny test warunków skrajnych wskazujący maksymalną odporność banku na negatywne czynniki. Testy przeprowadzane były w okresach kwartalnych w celu zbadania, czy Bank utrzyma wewnętrzny łączny współczynnik kapitałowy na minimalnym poziomie 14,00% (limit wewnętrzny) pomimo spadku wartości funduszy własnych

i wzrostu wymogów kapitałowych na ryzyko. Bank przeprowadził również test warunków skrajnych dla wskaźnika dźwigni, który po testach pozostał powyżej wewnętrznego minimalnego progu ustalonego w banku na poziomie 7,50%. Ponadto odwrotny test warunków skrajnych polegający na wyliczeniu wartości granicznej dla całkowitej miary ekspozycji wskaźnika dźwigni dla której nastąpi przekroczenie wskaźnika dźwigni, pozwolił na określenie stopnia odporności Banku na zjawiska kryzysowe.

Adekwatność kapitałowa Banku jest oceniana na zasadach sformalizowanych w procedurach wewnętrznych zatwierdzonych przez Radę Nadzorczą Banku. Badaniu poddawane są wszystkie zidentyfikowane w Banku ryzyka.

W wyniku analizy tworzony jest wymóg kapitałowy na ryzyka uznane w Banku za istotne. Sytuacja w obszarze adekwatności kapitałowej była stabilna. Łączny współczynnik kapitałowy kształtował się na dobrym poziomie i wynosił 32,24% - limit strategiczny ryzyka kapitałowego nie został przekroczony, wskaźnik dźwigni również był na dobrym poziomie i wyniósł 13,18%. Oba te wskaźniki zapewniają bezpieczeństwo środkom zgromadzonym na rachunkach bankowych. Nadwyżka funduszy ponad wymagany kapitał wewnętrzny może być przeznaczona na rozszerzenie działalności i umożliwi stabilny rozwój Banku.

2. SYSTEM KONTROLI WEWNĘTRZNEJ

W Banku Spółdzielczym w Lubawie funkcjonuje system kontroli wewnętrznej, którego celem, zgodnie z art. 9c ust. 1 Prawa bankowego, jest zapewnienie skuteczności i efektywności działania banku, wiarygodności sprawozdawczości finansowej, przestrzeganie zasad zarządzania ryzykiem w banku, zgodności działania banku z przepisami prawa, regulacjami wewnętrznymi i standardami rynkowymi. Na funkcję kontroli składają się: mechanizmy kontrolne, niezależne monitorowanie przestrzegania mechanizmów kontrolnych, raportowanie w ramach funkcji kontroli. Bank przypisuje kluczowe mechanizmy kontrolne istotnym procesom. Bank zapewnia dokumentację funkcji kontroli w szczególności przez rejestrowanie każdej operacji, transakcji, produktu i usługi oraz opis systemu, procesu, struktury organizacyjnej oraz opis, w formie matrycy funkcji kontroli, powiązania celów systemu kontroli wewnętrznej z procesami w działalności Banku, które przez Uczestnika zostały uznane za istotne oraz kluczowymi mechanizmami kontrolnymi i niezależnym monitorowaniem przestrzegania tych mechanizmów kontrolnych.

Struktura systemu kontroli wewnętrznej Banku Spółdzielczego w Lubawie obejmuje dwa poziomy kontroli:

- 1 poziom – kontrole realizowane na poziomie operacyjnym, np. kontrola przełożonego, kontrola na drugą rękę, kontrole w systemach informatycznych,
- 2 poziom – kontrole realizowane przez dedykowane do tego komórki tj. Stanowisko ds. zgodności, Stanowisko kontroli wewnętrznej, komórkę ds. ryzyka (Zespół Zarządzania Ryzykami i Analiz), Głównego Księgowego, Kierownika ZAKiWT, Wiceprezesa Zarządu ds. finansowo-księgowych oraz Prezesa Zarządu.

Trzeci poziom systemu kontroli wewnętrznej (audyt wewnętrzny) na mocy zapisów Ustawy o funkcjonowaniu banków spółdzielczych, ich zrzeszaniu się i bankach zrzeszających oraz Umowy SSOZ BPS jest realizowany wyłącznie przez SSOZ. Audyt wewnętrzny podlega organizacyjnie Prezesowi Zarządu SSOZ i funkcjonalnie Radzie Nadzorczej SSOZ i tylko te jednostki są odpowiedzialne za dokonywanie oceny skuteczności i efektywności 3 poziomu kontroli.

Funkcjonujące w Banku Stanowisko ds. zgodności podlega bezpośrednio Prezesowi Zarządu – takie usytuowanie w strukturze organizacyjnej gwarantuje niezależność tej komórce. Ponadto Zarząd BS zapewnia jej odpowiedni status poprzez szczegółowe określenie obowiązków i uprawnień, tryb powoływania i odwoływania jak również wysokość wynagrodzenia (zatwierdzonego przez Radę Nadzorczą). Do zadań Stanowiska ds. zgodności należy w szczególności:

1. opracowywanie regulaminu funkcjonowania komórki ds. zgodności,
2. opracowywanie rocznego planu działania komórki ds. zgodności,
3. zatwierdzanie procedur i metodyk wykorzystywanych w procesie niezależnego monitorowania, w ramach funkcji kontroli oraz zarządzania ryzykiem braku zgodności,
4. opracowanie zasad okresowego raportowania do Zarządu banku i Rady nadzorczej lub Komitetu audytu.

Rada Nadzorcza Banku Spółdzielczego w Lubawie corocznie dokonuje oceny adekwatności i skuteczności systemu kontroli wewnętrznej 1 i 2 poziomu systemu kontroli wewnętrznej w oparciu o przyjęte kryteria. Do kryteriów tych należą przede wszystkim:

1. ocena realizacji zatwierdzonych celów strategicznych,
2. osiągnięcie założeń finansowych na dany rok, w tym osiągnięcie minimów wskaźników określonych w Umowie Systemu Ochrony,
3. ocena zmaterializowania ryzyka reputacji Banku,
4. wyniki kontroli, przeglądów zarządczych, audytów SSOZ i audytów zewnętrznych,
5. ilość błędów znaczących i krytycznych zidentyfikowanych w ramach niezależnego monitorowania,
6. trend w ilościach skarg Klientów do KNF z uwzględnieniem trendu skarg zasadnych,
7. ilość i kwota strat operacyjnych (trend),
8. przekraczanie limitów ustanowionych przez Bank.

Ocena adekwatności i skuteczności systemu kontroli wewnętrznej 1 i 2 poziomu dokonywana jest co najmniej w oparciu o następujące dokumenty i informacje:

1. wyniki kontroli, przeglądów zarządczych, audytów zewnętrznych,
2. wyniki audytów realizowanych przez SSOZ,
3. wyniki niezależnego monitorowania kluczowych mechanizmów kontrolnych procesów istotnych,
4. wyniki badania sprawozdania finansowego przez biegłego rewidenta,
5. ocenę BION.

Z uwagi na fakt, że BS Lubawa jest Uczestnikiem Systemu Ochrony Zrzeszenia BPS oraz uwzględniając zapisy Ustawy o funkcjonowaniu banków spółdzielczych, ich zrzeszaniu się i bankach zrzeszających 3 linia obrony (tj. Audyt Wewnętrzny) jest realizowana przez jednostkę zarządzającą Systemem Ochrony. W związku z tym ocena adekwatności i skuteczności 3 linii

obrony jest dokonywana wyłącznie przez Radę Nadzorczą jednostki zarządzającej Systemem Ochrony. Ocena ta, jest następnie wykorzystywana przez Radę Nadzorczą BS do dokonania oceny całego systemu kontroli wewnętrznej. Rada Nadzorcza corocznie dokonuje oceny adekwatności i skuteczności systemu kontroli wewnętrznej.

XI. PRZEWIDYWANE WARUNKI REALIZACJI WYNIKU FINANSOWEGO W 2026 ROKU

Prognozy polityki pieniężnej w Polsce – perspektywa 2026 r.

W 2026 roku polityka pieniężna prowadzona przez Narodowy Bank Polski (NBP) będzie kontynuowała proces adaptacji do zmieniającej się sytuacji makroekonomicznej.

NBP utrzymuje średnio-okresowy cel inflacyjny na poziomie 2,5% z symetrycznym pasmem odchyień ± 1 pkt proc. i wskazuje, że inflacja konsumencka powinna nadal spadać. Wg projekcji inflacja ma kształtować się niżej poziomu z 2025 r. i zbliżyć się do celu NBP w 2026 roku, choć z możliwymi krótkotrwałymi odchyleniami w górę lub w dół w zależności od czynników zewnętrznych i cen energii. Projekcje NBP i analizy rynkowe wskazują, że średnioroczna inflacja w 2026 r. może spaść do ok. 3,0%–3,1%, a w kolejnych latach może zbliżyć się jeszcze bardziej do celu średnio-okresowego.

Po serii obniżek stóp procentowych Rada Polityki Pieniężnej (RPP) może kontynuować stopniowe luzowanie polityki pieniężnej, o ile inflacja będzie zbliżać się lub utrzymywać się w paśmie zgodnym z celem. Eksperti i instytucje finansowe prognozują, że referencyjna stopa procentowa NBP może zostać obniżona w 2026 roku w kolejnych krokach, potencjalnie do poziomu około 3,25%–3,5% na koniec roku, choć tempo i skala obniżek będą uzależnione od dynamiki inflacji i reakcji gospodarki. Rada Polityki Pieniężnej może przyjąć przy tym ostrożne podejście typu „wait-and-see”, czyli obserwować napływające dane i reagować na sygnały o trwałości dezinflacji, zamiast natychmiastowego luzowania.

Prognozy wskazują, że wzrost PKB gospodarki Polski może przyspieszyć w 2026 r., co z jednej strony może ograniczać skalę spadku inflacji, a z drugiej wpływać na decyzje RPP dotyczącą ustawienia stóp procentowych.

Prognozy NBP i analityków makroekonomicznych zakładają różne scenariusze inflacji i wzrostu gospodarczego, które mogą wpływać na decyzje dotyczące stóp procentowych – m.in. zmiany cen energii, presja popytowa.

Sytuacja sektora bankowego

Na koniec października 2025 roku sektor bankowy w Polsce obejmował 516 banków, w tym 28 banków komercyjnych (z wyłączeniem Banku Gospodarstwa Krajowego) oraz 488 banków spółdzielczych, co oznacza niewielki spadek liczby instytucji spółdzielczych w porównaniu z okresem sprzed roku.

Suma bilansowa sektora bankowego kontynuowała wzrost — roczna dynamika na koniec października 2025 uplasowała się na poziomie około 9,3% r/r, a łączna wartość aktywów wzrosła o ok. 164 mld zł w ciągu dziesięciu miesięcy 2025 r. W strukturze aktywów największy udział miały kredyty netto udzielone sektorowi niefinansowemu oraz papiery dłużne, z równoległym wzrostem portfela papierów wartościowych.

Tempo wzrostu depozytów klientów pozostało dodatnie, chociaż ich dynamika była słabsza niż w latach ubiegłych. W pierwszych miesiącach 2025 r. obserwowano umiarkowany wzrost depozytów gospodarstw domowych i przedsiębiorstw, przy wyraźniejszym udziale depozytów terminowych.

Wolumen kredytów klientów wzrastał stabilnie — roczna zmiana na koniec lutego 2025 r. wyniosła około +5,8% r/r, co oznacza stały popyt na finansowanie działalności gospodarczej i gospodarstw domowych. Wzrost dotyczył przede wszystkim kredytów korporacyjnych oraz mieszkaniowych, chociaż tempo akcji kredytowej różniło się w zależności od segmentu.

Wskaźnik kredytów niespłacanych (NPL) w sektorze bankowym utrzymywał się na relatywnie niskim poziomie, na poziomie ok. 4,2–4,3%, z tendencją do stabilizacji lub lekkiej poprawy w porównaniu z rokiem poprzednim. Poprawa jakości obserwowana była przede wszystkim w segmencie kredytów mieszkaniowych i korporacyjnych, choć niektóre kategorie, jak konsumpcyjne, wykazywały niewielkie wahania jakości portfela.

Za pełny rok 2024 sektor bankowy osiągnął wynik finansowy netto na poziomie około 42,0 mld zł, co oznacza istotny wzrost w porównaniu z rokiem 2023 i było rezultatem m.in. wyższych przychodów odsetkowych oraz poprawy efektywności działania.

Na 2025 rok przewiduje się, że wynik netto sektora może utrzymać się na wysokim poziomie (ok. 36–40 mld zł), choć może być nieco niższy niż w rekordowym 2024 r., co wynika z presji kosztów, zmian rynkowych i amortyzacji wcześniejszych wzrostów marż odsetkowych.

W trakcie 2025 r. obserwowano poluzowanie standardów kredytowych, co przyczyniło się do wzrostu popytu na kredyty, zwłaszcza mieszkaniowe i konsumpcyjne, w ślad za obniżkami stóp procentowych dokonywanymi przez Narodowy Bank Polski. Ponadto saldo i struktura akcji kredytowej odzwierciedla poprawę nastrojów gospodarczych i oczekiwań dalszego wzrostu popytu na finansowanie inwestycyjne oraz konsumpcyjne.

Zmiany technologiczne (trendy)

Polski sektor bankowy rozwija się w kierunku pełnej cyfryzacji, oferując klientom dostęp do usług mobilnych i interaktywnych kanałów online. Banki integrują różne produkty finansowe i wykorzystują dane jako strategiczny zasób do personalizacji oferty. Nowe technologie, w tym VR/AR i eksperymenty z metaverse, uzupełniają tradycyjne placówki. Rosnąca presja ESG wymusza wprowadzanie zielonych produktów i raportowanie zrównoważonego rozwoju. Modernizacja systemów, automatyzacja procesów oraz inwestycje w bezpieczeństwo cyfrowe zapewniają odporność operacyjną i ochronę danych.

PRZEWIDYWANY ROZWÓJ BANKU W 2026 ROKU

Planowany w 2026 r. rozwój Banku został uwzględniony „*Planie operacyjnym Banku Spółdzielczego w Lubawie na 2026 rok*”. Opracowując Plan Bank założył, iż 2026 rok będzie okresem kontynuacji cyklu obniżek stóp procentowych.

Założono, że stawka referencyjna zostanie obniżona w horyzoncie Planu łącznie o 0,50 pp (0,75 pp. po I korekcie Planu).

Najważniejsze wskaźniki zgodnie z Planem (wraz z korektą) będą kształtować się na poziomie:

1. Stawka referencyjna – 3,25%;
2. PKB - 3,3%;

3. Inflacja (średnioroczna) – 2,7%;
4. Stopa bezrobocia na koniec 2026 r. 5,4%;
5. Kurs EUR/PLN (grudzień 2026 r.) - 4,26.

W oparciu o założenia makroekonomiczne i projekcję finansową wyznaczono wskaźniki charakteryzujące działalność Banku w 2026 r., które przedstawia Tabela nr 8.

Tabela 8 Podstawowe wskaźniki charakteryzujące działalność Banku w 2026 r.

Prognoza	Stan na 31.12.2025 r.	Plan na 31.12.2026 r.	Zmiana
Suma bilansowa (tys. zł)	304 448	334 443	9,85%
Kredyty ogółem (wartość nominalna) (tys. zł)	131 622	145 970	10,90%
W tym kredyty zagrożone (wartość nominalna) (tys. zł)	2 931	2 494	-14,91%
Depozyty ogółem (wartość nominalna) (tys. zł)	261 855	288 132	10,03%
Wskaźnik udziału kredytów (nominał) w depozytach (w %)	50,27%	50,66%	0,40%
Koszty działania banku z amortyzacją/wynik działalności bankowej (w %)	69,09%	69,95%	0,86%
Wynik finansowy brutto (tys. zł)	5 041	4 593	-8,89%
Wynik finansowy netto (tys. zł)	4 259	3 353	-21,27%
Fundusze własne brutto wg ewidencji księgowej (tys. zł)	31 258	35 435	13,36%

Zakłada się, że w 2026 r. łączny współczynnik kapitałowy będzie kształtował się na odpowiednim poziomie, zgodnym z wymogami przepisów prawa, tzn. jego wartość będzie wyższa od przyjętego limitu wewnętrznego tj. wartości 14,00%.

Planowane wielkości stopy zwrotu z aktywów (ROA) i stopy zwrotu z funduszy podstawowych (ROE) oraz wskaźnika C/I wynoszą w poszczególnych kwartałach 2026 roku:

Plan	31.03.2026 r.	30.06.2026 r.	30.09.2026 r.	31.12.2026 r.
ROE	10,75%	9,44%	9,48%	9,50%
ROA	1,11%	1,09%	1,05%	1,00%
C/I	66,48%	69,00%	69,78%	69,95%

W zakresie tworzenia rezerw celowych nie założono konieczności przeklasyfikowania Klientów do wyższych klas ryzyka oraz tworzenia nowych rezerw celowych.

W 2026 r. priorytetem będą działania sprzedażowe ukierunkowane na:

- zwiększenie sprzedaży najbardziej konkurencyjnych i rentownych kredytów konsumpcyjnych, m.in. kredytu Bezpieczna Gotówka oraz zwiększenie sprzedaży kredytów mieszkaniowych,
- zwiększenie sprzedaży rachunków dla Klientów instytucjonalnych (w szczególności firm),
- zwiększenie sprzedaży produktów ubezpieczeniowych oferowanych przez Bank, zarówno związanych z produktami kredytowymi, jak i funkcjonujących jako samodzielne ubezpieczenie (majątkowe i życiowe),
- pozyskanie nowych Klientów indywidualnych i instytucjonalnych,
- utrzymanie i kreowanie pozytywnych relacji biznesowych w odniesieniu do obecnych Klientów Banku,
- zwiększenie udziału młodych Klientów (tj. poniżej 40 roku życia) w strukturze wiekowej Klientów Banku,
- zwiększenie liczby Klientów biznesowych, reprezentujących najliczniejsze branże na głównym terenie działania Banku,
- dążenie do uzyskania pozycji głównego dostawcy produktów i usług bankowych na lokalnym rynku.

W roku 2026 działania marketingowe będą ukierunkowane na sprzedaż produktów znajdujących się w aktualnej ofercie. Szczegółowe działania promocyjne Banku zostały określone w „Planie działań promocyjnych (...)”, stanowiącego integralną część niniejszego Planu.

XII. ZASADY ŁADU KORPORACYJNEGO W BANKU

W związku z wydaniem przez Komisję Nadzoru Finansowego „Zasad Ładu Korporacyjnego dla Instytucji Nadzorowanych” (Uchwała 218/2014), Rada Nadzorcza na podstawie „Raportu przestrzegania Zasad Ładu Korporacyjnego w Banku Spółdzielczym w Lubawie za 2028 rok” Zarządu Banku (Prot. Nr 1/2026 z dnia 09.01.2026 r.) przedstawionego na posiedzeniu Rady Nadzorczej w dniu 23.01.2026 r. (Prot. Nr 1/2026) dokonała oceny przestrzegania Zasad Ładu Korporacyjnego w Banku Spółdzielczym w Lubawie i pozytywnie opiniuje przestrzeganie przez Bank Zasad Ładu Korporacyjnego za 2025 rok. W tym celu

podjęto stosowne uchwały/ ocena została dokonana w formie Uchwały Zarządu Nr 1/2026 (Prot. Nr 1/2026) oraz zatwierdzona Uchwałą Rady Nadzorczej Nr 1/2026 (Prot. Nr 1/2026).

Ocena stosowania Zasad Ładu Korporacyjnego za 2025 rok będzie przedstawiona również na najbliższym posiedzeniu Zebrania Przedstawicieli Banku Spółdzielczego w Lubawie, które jest planowane na 11 czerwca 2026 roku.

Polityka Ładu Korporacyjnego w Banku Spółdzielczym w Lubawie została wprowadzona przez Zarząd Banku Spółdzielczego w Lubawie w dniu 24 maja 2018 roku Uchwałą Zarządu Nr 49/2018, zatwierdzona przez Radę Nadzorczą Uchwałą nr 7/2018 w dniu 24 maja 2018 roku oraz zatwierdzona przez Zebranie Przedstawicieli Banku Spółdzielczego w Lubawie Uchwałą nr 12/2018 w dniu 14 czerwca 2018 roku. Polityka Ładu Korporacyjnego stanowi zbiór zasad określających relacje wewnętrzne i zewnętrzne Banku w tym relacje z członkami (udziałowcami) Banku i klientami, organizację, funkcjonowanie nadzoru wewnętrznego oraz kluczowych systemów i funkcji wewnętrznych, a także organów statutowych i zasad ich współdziałania.

W wyniku dokonanej oceny przestrzegania Zasad Ładu Korporacyjnego, Rada Nadzorcza Banku Spółdzielczego w Lubawie uznaje, że Bank posiada przejrzystą oraz adekwatną do skali i charakteru prowadzonej działalności oraz podejmowanego ryzyka strukturę organizacyjną, w której podległość służbowa, zadania oraz zakres obowiązków i odpowiedzialności są wyraźnie przypisane i odpowiednio podzielone. Struktura organizacyjna obejmuje i odzwierciedla cały obszar działalności Banku wyraźnie wyodrębniając każdą kluczową funkcję wykonywanych zadań.

Główne postanowienia „Zasad Ładu Korporacyjnego”, które zgodnie z zasadą proporcjonalności, w ocenie Banku nie stosują się do Banku lub stosowane są w zmodyfikowanej postaci zostały wymienione w Oświadczeniu Zarządu w sprawie stosowania Zasad Ładu korporacyjnego, zamieszczono na stronie internetowej Banku.

PODSUMOWANIE

1. Wg stanu na koniec grudnia 2025 r. w porównaniu z analogicznym okresem roku poprzedniego nastąpił wzrost wielkości sumy bilansowej o 52 762 tys. zł., wzrost o 20,96%.
2. Poziom sumy bilansowej uzależniony był w głównej mierze od wartości zgromadzonych depozytów. W przedstawionym okresie sprawozdawczym wartość środków złożonych przez Klientów wzrosła o 21,21%.
3. Akcja kredytowa BS Lubawa na przestrzeni minionych 12 miesięcy wzrosła o 3,60%. W portfelu kredytowym występuje dość znaczna dywersyfikacja.
4. Kredyty zagrożone (nominalnie) wg stanu na 31.12.2025 r. w porównaniu z analogicznym okresem roku poprzedniego zmalały o 417 tys. zł.
5. Wskaźnik jakości kredytów (brutto) zaprezentowany w ocenie punktowej SOZ BPS wynosił 2,80% i był znacznie niższy od średniego wskaźnika w bankach spółdzielczych będących uczestnikami Systemu Ochrony Zrzeszenia BPS (4,69%) oraz Banku Zrzeszającego (9,66%). Można więc stwierdzić, iż Bank posiada bezpieczny portfel kredytowy.
6. Bank Spółdzielczy w Lubawie stale rozwija bogatą już ofertę produktów i usług dla Klientów, którą dodatkowo wzbogaca przeprowadzając okresowe promocje.
7. Wynik z pozycji wymiany walut wyniósł 72 tys. zł. i w stosunku do osiągniętego rok wcześniej zwiększył się o 11 tys. zł.
8. Wynik finansowy netto wygenerowany przez Bank w 2025 r. wyniósł 4 259 tys. zł. i w stosunku do osiągniętego rok wcześniej był niższy o 1 267 tys. zł. (dynamika r/r 77,07%).
9. Bank utrzymuje fundusze własne na poziomie zapewniającym bezpieczeństwo funkcjonowania Banku. Łączny współczynnik kapitałowy Banku wg stanu na koniec 2025 r. wyniósł 32,24% i na przestrzeni ostatnich 12 miesięcy kształtował się na wysokim poziomie i był wyższy od minimalnego poziomu określonego przepisami prawa.
10. Zasilenie funduszy podstawowych w 2025 r. zyskiem wygenerowanym w 2024 r. spowodowało zmianę funduszy własnych w postaci wzrostu o 21,23%. BS Lubawa utrzymuje fundusze własne na poziomie wymaganym ustawą Prawo bankowe (wartość w EUR: 7 379 192,16, wobec wymaganego poziomu 1 000 000,00 EUR). Wielkość funduszy własnych świadczy o poziomie stabilności finansowej Banku oraz o bezpieczeństwie depozytów złożonych przez Klientów.
11. W okresie od zakończenia 2025 roku do dnia zatwierdzenia sprawozdania finansowego nie wystąpiły istotne zdarzenia wpływające na działalność Banku.

Sprawozdanie z działalności Banku Spółdzielczego w Lubawie za 2025 rok zostało sporządzone w oparciu o pełną sprawozdawczość finansową Banku oraz zgodnie z wymogiem Ustawy z dnia 29.09.1994 r. o rachunkowości z późniejszymi zmianami oraz w oparciu o wytyczne zawarte w Uchwale nr 22/2017 Komitetu Standardów Rachunkowości z dnia 19.12.2017 r. w sprawie przyjęcia aktualizacji Krajowego Standardu Rachunkowości nr 9 „Sprawozdanie z działalności” stanowiącej załącznik do załącznika do uchwały nr 22/2017 Komitetu Standardów Rachunkowości.

Bank w 2025 r. nie otrzymał finansowego wsparcia pochodzącego ze środków publicznych w szczególności na podstawie ustawy z dnia 12 lutego 2009 r. o udzielaniu przez Skarb Państwa wsparcia instytucjom finansowym (Dz. U. z 2016 r. poz. 1436) oraz na podstawie ustawy z dnia 08 lipca 2021 r. o zmianie ustawy o Bankowym Funduszu Gwarancyjnym, systemie gwarantowania depozytów oraz przymusowej restrukturyzacji oraz niektórych innych ustaw (Dz. U. 2021 poz. 1598).

Informacje wynikające z art. 111a Ustawy Prawo Bankowe zostały zawarte w powyższym Sprawozdaniu w: rozdziale I ust. 1 i 2, rozdziale VI, rozdziale X ust. 1 i 2.

Sprawozdanie z działalności Banku Spółdzielczego w Lubawie za 2025 rok podlega badaniu zgodnie z ustawą z dnia 29 września 1994 r. o rachunkowości i jest ogłaszane jako załącznik do Roczno sprawozdania finansowego Banku.

Bank ogłasza Sprawozdanie z działalności Banku Spółdzielczego w Lubawie za 2025 rok oraz cały opis systemu zarządzania na stronie internetowej Banku.

Bank będzie ogłaszał także informacje o których mowa w art. 431-455 Rozporządzenie Parlamentu Europejskiego i Rady (UE) nr 575/2013 z dnia 26 czerwca 2013 r. w sprawie wymogów ostrożnościowych dla instytucji kredytowych i firm inwestycyjnych (z późn. zm.).

PODPISY ZARZĄDU BANKU